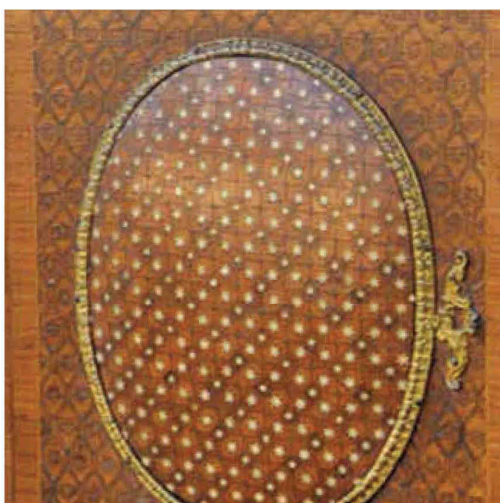
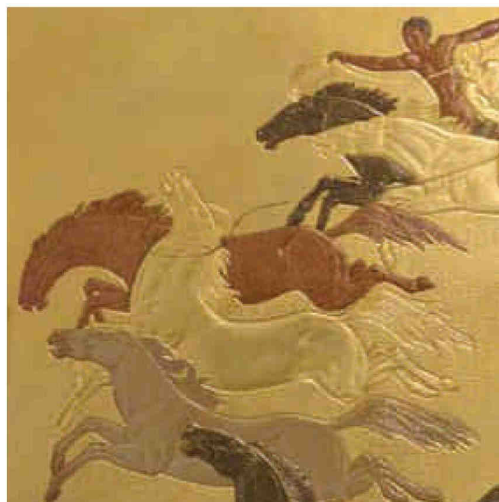


# COUTON VEYRAC JAMAULT



**ivoire**  
NANTES

8, 9 & 10 DÉCEMBRE 2015

# COUTON VEYRAC JAMAULT

---

## EXPOSITIONS PUBLIQUES

Samedi 5 décembre de 9h à 12h et de 14h à 18h

Dimanche 6 décembre de 15h à 18h

Lundi 7 décembre de 9h à 12h et de 14h à 18h

Mardi 8 décembre de 9h à 11h précises

Mercredi 9 décembre de 9h à 11h précises  
(pour la vente du 9 décembre)

Jeudi 10 décembre de 9h à 11h précises  
(pour la vente du 10 décembre)

Bertrand COUTON, commissaire-priseur

Henri VEYRAC, commissaire-priseur

Elisa JAMAULT, commissaire-priseur

### Assisté des experts :

Cabinet de BAYSER  
pour les lots 20 et 21

Librairie GIRAUD-BADIN  
pour les lots 160 à 178

Cabinet E.EYRAUD  
pour le lot 70

Cabinet SERRET-PORTIER  
pour les lots 620 à 629

Cabinet R. REA  
pour le lot 510

Toutes les photos de la vente sont sur

[www.interencheres.com/44003](http://www.interencheres.com/44003)

[www.ivoire-nantes.com](http://www.ivoire-nantes.com)

PARIS

159 bis, bd Montparnasse – 75006 PARIS

Tél. 01.43.29.09.85

*Provenant de la succession de Madame M-D.,  
collection de Madame C., Successions G., M.  
Château du Val de Loire et divers amateurs*

## MARDI 8 DÉCEMBRE 2015 à 14 heures

TABLEAUX ANCIENS,  
TABLEAUX MODERNES & CONTEMPORAINS,  
SCULPTURES,  
LIVRES,  
OBJETS D'ART & AMEUBLEMENT  
ART DU XX<sup>E</sup> SIÈCLE

## MERCREDI 9 DÉCEMBRE 2015 à 14 heures

MONTRES DE COLLECTION,  
Cartier, Rolex, Vacheron Constantin, Mauboussin,  
Baume & Mercier, Piaget  
TRÈS BEAUX BIJOUX,  
DIAMANTS dont 8ct62, 2ct58, 2ct50, 1ct02, 0ct82,...  
MODE

## JEUDI 10 DÉCEMBRE 2015 à 14 heures

PIÈCES OR  
ORFÈVRENERIE XVIII<sup>E</sup>, XIX<sup>E</sup>, XX<sup>E</sup> siècles  
ARGENTERIE moderne  
ARTS DE LA TABLE

L'HOTEL DES VENTES DE NANTES  
**COUTON VEYRAC JAMAULT**

8-10, rue Miséricorde – 44000 NANTES  
Tél. 02.40.89.24.44 – Fax 02.40.47.09.99

[contact@encheres-nantes.com](mailto:contact@encheres-nantes.com)

| N°   | Description  | Estimations   |
|------|--|---------------|
| 1000 | 7 PIECES or de 20 francs   | 1050 / 1100   |
| 1001 | 5 PIECES de 20 francs or : 1912-1914-1895-1908-1912, poids : 6.5 g   | 900 / 1000    |
| 1002 | 10 PIECES de 10 francs or, poids : 3.2 g   | 800 / 900     |
| 1003 | PIECE de 100 francs en or Napoléon III datée 1858 Poids: 32 gr   | 800 / 1000    |
| 1004 | PIECE en or représentant Louis XV datée 1732 Poids: 8 gr   | 200 / 300     |
| 1005 | PIECE en or cinq dollard américains datée 1910, poids: 8 gr  | 150 / 200     |
| 1006 | PIECE en or 20 francs belges, datée 1868, poids: 6 gr  | 150 / 200     |
| 1007 | PIECE en or 5 roubles russes, datée 1886, poids: 6 gr  | 150 / 200     |
| 1008 | PIECE en or 20 francs suisse, datée 1906, poids: 6 gr  | 150 / 200     |
| 1009 | PIECE en or 20 francs Napoléon III, datée 1858, poids: 6 gr  | 150 / 200     |
| 1010 | PIECE en or 20 francs Louis Philippe, datée 1840, poids: 6 gr  | 150 / 200     |
| 1011 | PIECE en or 20 francs Napoléon, datée 1811, poids: 6 gr  | 150 / 200     |
| 1012 | PIECE en or 20 francs Napoléon III lauréat, datée 1863, poids: 6 gr  | 150 / 200     |
| 1013 | PIECE en or 10 francs Napoléon III, datée 1860, poids: 3 gr  | 60 / 80       |
| 1014 | PIECE en or 10 francs Napoléon III, datée 1859, poids: 3 gr  | 60 / 80       |
| 1015 | MEDAILLE en or UNESCO, poids: 6 gr   | 200 / 250     |
| 1016 | 69 PIECES or de 20 francs Napoléon III   | 10000 / 11000 |
| 1017 | 17 PIECES or de 20 francs Napoléon III tête laurée   | 2500 / 2800   |
| 1018 | 59 PIECES or de 20 francs coq  | 8000 / 9000   |
| 1019 | 40 PIECES or de 10 florins   | 6400 / 6800   |
| 1020 | DEUX PIECES 20 francs or 1856-1866   | 320           |
| 1048 | NECESSAIRE A COUTURE en or comprenant une paire ciseaux, un dé à coudre, une aiguille, un étui à aiguilles et une pointe, l'écrin en ivoire chiffré<br>12.5 x 6.5 cm (légers accidents)<br>Poids brut : 26 gr  | 300 / 400     |
| 1049 | BOITE de forme rectangulaire en or à décor de rinceaux, feuillages et fleurs de lys, le couvercle enchâssant deux miniatures sur ivoire signé de Paul GOMIEN (1799-1846) représentant des portraits de femmes<br>Poids brut : 150 gr, H. : 2.5 cm, L. : 9 cm, P. : 6.2 cm (boîte)<br>4 x 3.2 cm (à vue chaque miniature) | 3000 / 4000   |
| 1050 | ETUI à cire en or ciselé, poids 29.5 g   | 800 / 1000    |
| 1051 | 15 PIECES or de 20 francs Napoléon Empereur, Louis Philippe, etc...  | 2200 / 2300   |
| 1052 | LUNETTE or, poids brut : 24.5 g  | 500 / 600     |
| 1053 | TABATIERE en argent le couvercle gravé, poids : 65 g (accident)  | 60 / 80       |
| 1054 | BOITE en écaille, monture cage en or à fond émaillé<br>XVIIIème siècle<br>H. : 2.8 cm, D. : 6.2 cm (petit accident)  | 800 / 1000    |
| 1055 | CALICE en étain, à coupe de forme tulipe, jambe à noeuds et piédouche à base chantournée, orné d'un rang de perles et d'une croix<br>Rouen, XVIIIème siècle<br>Orfèvre: Pierre Gaspard LAMARE, reçu maître en 1767<br>H. : 23.5 cm (transformations)<br><br>Provenance :<br>- Vente Rouen 4 novembre 1990, lot 72        | 200 / 300     |
| 1056 | NECESSAIRE A COUTURE en or 5 pièces (poids des pièces pesables dé et porte aiguille : 9.4 g), écrin en ivoire  | 250 / 300     |
| 1100 | deux SALERONS, deux SALERONS couverts et un MOUTARDIER en argent ajouré à décor de couronnes de fleurs et médaillons, couvercles godronnés à prise pomme de pin, intérieurs bleu<br>Poinçons XVIIIème siècle<br>Poids net : 304 gr (accidents)   | 250 / 300     |

| N°   | Description   | Estimations  |
|------|---|--------------|
| 1101 | RECHAUD en bronze argenté, manche en bois noirci tourné<br>XVIIIème siècle<br>H. : 13 cm  | 150 / 200    |
| 1102 | CUILLERE A SAUPOUDRER en argent, le cuilleron reперcé, modèle à filet,<br>poinçon Paris 1783, Maître Orfèvre Claude Antoine AUBRAY<br>Poids : 90 g  | 500 / 600    |
| 1103 | SALIERE en argent, piètement tripode; intérieur en verre bleu<br>XVIIIème siècle<br>Maitre orfèvre : VB<br>Poids net : 76 gr  | 80 / 100     |
| 1104 | Douze CUILLERES A THE dépareillées en argent, modèle uniplat, chiffrées ou armoriées<br>Poinçons XVIIIème siècle et vieillard<br>Poids : 271 gr (bosses, dans un écrin)   | 150 / 200    |
| 1105 | PAIRE DE FLAMBEAUX et leurs bobèches en argent, la base de forme ronde à trois ressauts et ornée<br>d'une frise de quartefeuilles, le fût cannelé surmonté d'une guirlande, le binet à godrons et réserves<br>Paris, 1789<br>Orfèvre : Julien Petit dit Julien BOULOGNE PETIT, reçu à Paris le 6 février 1765<br>H. : 29.5 cm, poids : 1 kg 989 (très légèrement fossé) | 8000 / 10000 |
| 1106 | Quatre FOURCHETTES et deux CUILLERES en argent, modèle uniplat<br>Angers, XVIIIème siècle<br>On y joint une fourchette en argent , modèle uniplat<br>Poids : 528 gr   | 250 / 300    |
| 1107 | PLAT en argent de forme ronde, modèle à contours de filets, l'aile gravée d'armoiries sous une<br>couronne de comte<br>Paris, 1785<br>Poids: 798 gr D.: 29.5 cm   | 800 / 1000   |
| 1108 | LOUCHE en argent modèle uniplat MO Pierre Nicolas Somme Paris 1782-1789 poids : 270 g   | 300 / 400    |
| 1109 | GRANDE VERSEUSE en argent uni, corps avec bec verseur à cannelures, couvercle à charnière mouluré<br>de godrons, prise de bouton pointu avec appui pouce, manche latéral bois tourné sur pas de vis<br>Poinçon Paris 1789, maître Orfèvre Pierre VALLIERES<br>Poids : 765 g, H. : 24.5 cm   | 1500 / 2000  |
| 1110 | TIMBALE sur piédouche godronné corps argent uni à filets Paris 1774<br>MO Jean Baptiste TARBE, poids : 97 g   | 180 / 200    |
| 1111 | Douze FOURCHETTES et douze CUILLERES en argent, modèle uniplat, chiffrés ou armoriées<br>Poinçons XVIIIème siècle<br>Poids : 1 kg 807 (bosses, usures aux dents)  | 1000 / 1500  |
| 1112 | Deux FOURCHETTES et cinq CUILLERES en argent, modèle uniplat, chiffrées pour partie<br>Poinçon XVIIIème siècle, Coq, Vieillard, Minerve<br>Poids : 538 gr (usures aux dents)  | 180 / 200    |
| 1113 | Quatre FOURCHETTES et quatre CUILLERES en argent, modèle uniplat, les spatules armoriées sous<br>couronne de comte<br>Poinçons XVIIIème siècle<br>Poids : 596 gr  | 300 / 400    |
| 1114 | CUILLERE A POT en argent, modèle uniplat<br>Paris, 1728<br>L. : 44 cm, poids: 266 gr  | 400 / 500    |
| 1115 | CUILLERE A SAUPOUDRER en argent, modèle à filets, le cuilleron reперcé, la spatule gravée d'armoiries<br>doubles sous couronne de marquis<br>Vannes, 1765<br>MO Joseph Pierre Marie TIRET, reçu en 1765<br>L. : 21 cm, poids : 88 gr  | 250 / 300    |

| N°         | Description   | Estimations   |
|------------|---|---------------|
| 1116       | SALIERE en argent, intérieur en verre bleu<br>Poinçons XVIIIème siècle<br>H. : 4.8 cm, poids : 20 gr (acc. et manques)  | 20 / 30       |
| 1117       | CUILLERE A RAGOUT en argent, modèle à filets, la spatule gravée d'armoiries doubles sous couronne de marquis<br>Paris, 1782-1789<br>L. : 31 cm, poids : 148 gr  | 250 / 300     |
| 1118       | CUILLERE A RAGOUT en argent, modèle uniplat, chiffrée<br>Paris, 1765, MO Germain CHAYE<br>L. : 27.5 cm, poids : 130 gr  | 250 / 300     |
| 1119       | SALIERE couverte en argent à décor de guirlandes, médaillons et pomme de pin, intérieur en verre bleu<br>Poinçons XVIIIème siècle<br>L. : 8.5 cm, poids net : 62 gr   | 50 / 80       |
| 1120       | TIMBALE à piédouche en argent uniplat, la bordure soulignée de filets, la base godronnée<br>Poinçon XVIIIème siècle<br>H. : 10.5 cm, poids : 126 gr   | 250 / 300     |
| 1120,<br>1 | SIX COUVERTS A DESSERTS en vermeil, modèle à filets, chiffrés sous une couronne de comte<br>Paris, 1798-1809<br>Orfèvre : PNS<br>Poids : 748 gr   | 400 / 500     |
| 1120,<br>2 | SIX COUTEAUX A FRUITS, la lame en vermeil, le manche en ivoire, chiffré sous une couronne de comte<br>Paris, 1819-1838<br>Poids brut : 217 gr   | 100 / 150     |
| 1121       | Six COUVERTS en argent, modèle à filets<br>Poinçon Vieillard, Paris, 1819-1838<br>Poids : 1 kg 015  | 500 / 600     |
| 1122       | Ensemble de COUVERTS en argent, modèle uniplat comprenant une FOURCHETTE XVIIIème siècle, sept CUILERES XVIIIème siècle et une fourchette Premier Coq<br>Poids : 596 gr (quelques usures)   | 300 / 400     |
| 1123       | AIGUIERE et son bassin en vermeil, la première de forme ovoïde à décor sur la base de longues feuilles ciselées en applique, le piédouche circulaire à décor de frise de palmettes, le col à rang de perles, l'anse à filets avec attache en palmettes; le bassin de forme ovale à décor de frise de palmettes bordée d'une moulure de palmettes.<br>Paris 1798-1809<br>Maître Orfèvre Jean-Baptiste POTOT<br>H. : 35 (aiguière), L. : 38.5 cm (bassin)<br>Poids : 1 kg 880 | 5 000 / 6 000 |
| 1125       | Douze FOURCHETTES et douze CUILLERES en argent, modèle uniplat<br>Poinçon Vieillard et Minerve<br>Poids : 1 kg 748  | 1000 / 1200   |
| 1126       | LOUCHE en argent modèle uniplat poinçon vieillard, poids : 245 g, L. : 35 cm  | 80 / 100      |
| 1127       | COUTEAU A PAIN manche argent lame inox modèle uniplat, poinçon minerve  | 100 / 150     |
| 1128       | Dix GOBELETS A LIQUEUR, modèle à décor de filets<br>Poinçons aux Coqs, 1798-1819<br>H. max : 4 cm, poids : 162 gr   | 80 / 100      |
| 1129       | Douze COUVERTS en argent, modèle filets coquilles, chiffrés<br>Paris, 1819-1838 Vieillard<br>Orfèvre : Charles Salomon MAHLER (1824-1838)<br>Poids : 2 kg 108   | 800 / 1000    |
| 1130       | Trois FOURCHETTES et cinq CUILLERES en argent, modèle filets<br>Poinçons Coq et Vieillard, début XIXème siècle<br>Poids : 654 gr  | 250 / 300     |

| N°   | Description   | Estimations |
|------|---|-------------|
| 1131 | LOUCHE en argent, modèle uniplat, chiffrée<br>Vieillard, Paris, 1819-1838<br>Orfèvre : JO, une croix<br>Poids : 233 gr  | 100 / 150   |
| 1132 | Une FOURCHETTE et une CUILLERE en argent modèle uniplat<br>Poinçons XIXème siècle, poids : 141 gr   | 50 / 60     |
| 1133 | TIMBALE sur piédouche en argent gravé de fleurs poinçons vieillard, poids : 92 g  | 150 / 200   |
| 1134 | Six COUVERTS A DESSERTS en argent, chiffrés<br>Paris, 1798-1809<br>Orfèvre : PBL, poids : 782 gr  | 400 / 600   |
| 1135 | MOUTARDIER en argent à décor de scène néoclassique, l'intérieur en verre blanc, on y joint une cuillère à moutarde Minerve<br>Paris, 1819-1838<br>Orfèvre: GARREAU, reçu en 1817<br>H. : 10.5 cm, poids : 116 gr  | 80 / 100    |
| 1136 | Paire de SALERONS et un MOUTARDIER en argent à décor de tête d'aigle, sur une base tripode, les intérieurs en verre bleu<br>Paris, 1798-1809<br>H. max : 8.5 cm (manque)  | 100 / 150   |
| 1137 | TIMBALE droite en argent à décor de fleurs et feuilles, poinçon Vieillard<br>Orfèvre : Pierre Hippolyte FOURNEROT<br>H. : 8 cm, poids : 62 gr (légères bosses)  | 40 / 50     |
| 1138 | Paire de CUILLERES A MOKA en argent, modèle uniplat, chiffrées<br>Paris, 1809-1819<br>Poids : 14 gr   | 20 / 30     |
| 1139 | Trois FOURCHETTES et trois CUILLERES en argent, modèle uniplat<br>Poinçons début XIXème siècle<br>Poids : 440 gr  | 150 / 200   |
| 1140 | LEGUMIER en argent, les prises latérales en feuilles<br>Paris, 1798-1809<br>L. : cm, poids : 658 gr   | 400 / 600   |
| 1141 | Six COUVERTS en argent, modèle filets, les spatules gravées d'armoiries sous un heaume de chevalier<br>Paris, 1819-1838<br>Orfèvre : ALBAN, poids : 962 gr  | 500 / 600   |
| 1142 | Douze FOURCHETTES et douze CUILLERES en argent, modèle filets, chiffrées<br>Poinçons début XIXème siècle, Vieillard et Coq<br>Poids : 2 kg 130  | 1000 / 1200 |
| 1143 | CUILLERE A RAGOUT en argent, modèle filet, chiffrée<br>Paris, 1819-1838<br>Poids : 142 gr   | 120 / 150   |
| 1145 | TASTE VIN en argent uni, l'anse serpentiforme, marquée sur le bord "René CRELIE A GONORD"<br>Angers, vers 1757<br>MO Guillaume René HARDY (1742-1785)<br>Poids : 60 gr (petits chocs)   | 200 / 300   |
| 1146 | TASSE A VIN de forme ronde en argent uni, sur bâte, à ombilic, marquée "P.P." et traces d'inscription à l'extérieur<br>Bordeaux, fin du XVIIIème siècle<br>MO probablement Jacques GEORGEON<br>D. : 11.5 cm, poids : 70 gr (accidents et réparations, repoli) | 200 / 300   |
| 1147 | TASTE VIN en argent uni, sur bâte, l'anse serpentiforme, marquée sur le bord "Jean COURSTER-M"<br>Province, XVIIIème siècle, probablement Angers vers 1750<br>Poids : 94 gr (légers enfoncements)   | 200 / 300   |

| N°   | Description   | Estimations |
|------|---|-------------|
| 1148 | TASTE VIN en argent uni, l'anse serpentiforme, marquée "Pierre - BOUSSION"<br>Juridiction d'Angers, fin du XVIIIème siècle<br>MO Jean ROFFAY (1777-99...) orfèvre à Cholet<br>Poids : 69 gr (bosses et accidents)         | 200 / 300   |
| 1149 | TASTE VIN en argent, modèle à cupules, ombilic et frises de perles, l'anse serpentiforme, marquée sur le bord "J.H. MONIER"<br>MO Maitre Abonné<br>Poids : 78 gr  | 150 / 200   |
| 1150 | TASTE VIN en argent uni, l'anse serpentiforme, marquée sur le bord "P.R.O. RAUBBER"<br>Juridiction d'Angers (sur l'anse)<br>Parthenay, 1764-1766<br>MO Paul RACOMMET (sur le fond)<br>Poids : 62 gr (petits enfoncements) | 200 / 300   |
| 1151 | TASTE VIN en argent, modèle à godrons, l'anse serpentiforme, marquée sur le bord "H. BOUCEAU"<br>XVIIIème siècle<br>MO Maitre abonné<br>Poids : 55 gr (accident au fond)  | 150 / 200   |
| 1152 | TASTE VIN en argent uni, l'anse anneau moulurée, marquée sur le bord "Louis HUME"<br>Orléans, 1780<br>MO Martial Louis ESCOT (fils)<br>Poids : 69 gr  | 200 / 300   |
| 1153 | TASTE VIN en argent, sur bête, modèle à godrons, l'anse serpentiforme, marquée sur le bord "G. CORBINEAU"<br>Province, XVIIIème siècle<br>MO JB<br>Poids : 99 gr (restaurations, traces de soudure)                       | 200 / 300   |
| 1154 | TASTE VIN en argent uni, l'anse serpentiforme, marquée sur le bord "Jean - Pilet - Laboureur"<br>Thouars, vers 1781<br>MO probablement Marguerite NOIRAUT<br>Poids : 67 gr (chocs)  | 200 / 300   |
| 1155 | TASTE VIN en argent, modèle à godrons et frises de perles, l'anse serpentiforme, marquée sur le col "l. RACINEAUX"<br>Nantes, 1763<br>MO Gilles DEGAGE<br>Poids : 104 gr  | 200 / 300   |
| 1156 | TASTE VIN en argent uni, l'anse serpentiforme, marquée sur le bord "J.B. ROTUREAU. A.R."<br>Province, XVIIIème siècle<br>MO Maitre abonné<br>Poids : 62 gr  | 200 / 300   |
| 1157 | TASTE VIN en argent uni, l'anse serpentiforme, marquée sur le bord "F. PEIGNE TELLIE"<br>Nantes, vers 1789<br>MO Marc antoine NEYRAC<br>Poids : 69 gr (chocs)   | 200 / 300   |
| 1158 | PIPETTE A VIN en argent uni à anse<br>Fin du XIXème siècle<br>L. : 20 cm, poids : 70 gr (enfoncements, chocs et restauration)   | 100 / 180   |
| 1159 | Charles HOMUALK (1909-1996)<br>Bourgogne - on goûte le vin au tastevin (coupe plate en argent)<br>Gouache signée en bas à droite<br>31.5 x 21.5 cm  | 40 / 50     |
| 1160 | TASTE VIN en argent, à décor de cupules et godrons, la prise en enroulement<br>Paris, 1809-1819<br>Poids : 58 gr (choc à la prise)  | 50 / 60     |

| N°   | Description  | Estimations |
|------|--|-------------|
| 1161 | TASTE VIN en argent, à décor de cupules et godrons, la prise en enroulement<br>Paris, 1819-1838<br>Orfèvre : Sixte Simon RION<br>Poids : 54 gr   | 50 / 60     |
| 1162 | TASTE VIN en argent, à décor de grappes de raisin et feuilles, la prise en serpent<br>Province, 1819-1838<br>Poids : 34 gr   | 30 / 40     |
| 1163 | TASTE VIN en argent uni, la prise en serpent<br>Paris, 1798-1809<br>Poids : 84 gr  | 50 / 60     |
| 1164 | TASTE VIN en argent, à décor de cupules et godrons, la prise en enroulement<br>Paris, 1819-1838<br>Poids : 42 gr   | 30 / 40     |
| 1165 | TASTE VIN en argent uni, poinçon étranger, espagnol ?<br>Poids : 46 gr   | 30 / 40     |
| 1166 | TASTE VIN en argent, à décor de guirlandes de joncs rubannés, la prise en serpent avec appui-pouce en coquille<br>Poinçon au crabe (800/1000e)<br>Poids : 56 gr  | 40 / 50     |
| 1167 | Nicolas Constantin ARGYRIADES dit PLATON (1888-1968)<br>Taste vin couleur crème, signature au cachet "Poterie de Belle Ile en Mer",<br>D. : 8 cm   | 20 / 30     |
| 1168 | TASTE VIN en argent, à décor de cupules et godrons, la prise en enroulement<br>Paris, 1819-1838<br>MO Théodore TONNELIER<br>Poids : 26 gr  | 30 / 40     |
| 1169 | TASTE VIN en argent à décor de grappes et feuilles de vigne, inscription "Dieu protège la France",<br>poinçon au crabe<br>Poids : 30 gr  | 20 / 30     |
| 1170 | MENAGERE en argent, modèle filets, orné d'un médaillon rubanné et chiffré, comprenant douze couverts, six couverts à desserts, six cuillères à thé, un service à bonbons manches en argent fourré, six couteaux de tables manches argent fourré, six couteaux à desserts manches argent fourré, cuillère à ragoût, service deux pièces à gigots manche en argent fourré, poinçon Minerve<br>MO J. GRANVIGNE<br>Poids brut : 4 kg 216 | 1200 / 1500 |
| 1171 | CIBOIRE en vermeil à décor repoussé et en appliques de grappes de raisin, tête de profil dans des cartouches, rinceaux, fleurs et frises, poinçon Minerve<br>H. : 23.2 cm, poids : 410 gr (restauration à la base de la jambe, manque le couvercle)  | 200 / 300   |
| 1172 | PLAT en argent de forme ovale, modèle à filets contours, l'aile gravée d'armoiries d'alliance sous un heaume de chevalier, poinçon Minerve<br>L. : 50.5 cm, l. : 34 cm, poids : 1 kg 481   | 600 / 800   |
| 1173 | LEGUMIER COUVERT en argent, le couvercle bordé d'une frise de feuilles d'eau, la prise en pomme de pin sur une terrasse de feuilles lancéolées, les prises latérales ajourées à attaches feuillagées, poinçon Minerve<br>MO TETARD Frères<br>Poids : 875 gr  | 800 / 1000  |
| 1174 | Douze COUVERTS en argent, modèle filets agrafe, poinçon Minerve<br>Orfèvre : HENIN & Cie<br>Poids : 1 kg 885   | 800 / 1000  |
| 1175 | VERSEUSE marabout en argent manche en bois, petite soudure au frétel poinçon minerve orfèvre EP,<br>poids brut : 253 g   | 200 / 220   |



| N°   | Description   | Estimations |
|------|---|-------------|
| 1176 | PLAT rond en argent, modèle à filets, chiffré, poinçon Minerve<br>MO Charles HARLEUX, insculpation en 1891<br>D. : 28 cm, poids : 682 gr  | 250 / 300   |
| 1177 | DRAGEOIR couvert en argent, à décor de gondrons, feuillages et frises, poinçon Minerve<br>MO VEYRAT<br>H. : 27 cm, poids : 708 gr   | 300 / 500   |
| 1178 | PUIFORCAT cafetière en argent poinçon minerve, modèle à pans sur piédouche prise bois, poids brut : 620 g   | 350 / 400   |
| 1179 | MOUTARDIER quadripode en argent poinçon minerve à 2 anses, poids net : 306 g  | 150 / 200   |
| 1180 | POIVRIER en argent de forme tonneau, poinçon minerve<br>Poids : 165 g   | 300 / 400   |
| 1181 | Six DESSOUS DE BOUTEILLE en cristal taillé et gravé, cerclés d'argent, poinçon Minerve<br>D. : 16 cm  | 100 / 150   |
| 1182 | CASSEROLE en argent, poinçon minerve<br>Poids : 155 g   | 200 / 300   |
| 1183 | SERVICE A CAFE en argent et vermeil ciselé d'arabesques et motifs persans, comprenant une cafetière couverte, un sucrier couvert, un pot à lait, douze cuillères à café et une pince, dans son écrin d'origine signé Duponchel et Cie 47 rue Saint Augustin Paris, poinçon Minerve<br>Orfèvre : DUPONCHEL pour le spièces de forme, QUEILLE pour les cuillères et pince<br>Poids : 1 kg 960<br>On y joint la facture d'origine datée du 28 mai 1857 | 3000 / 4000 |
| 1184 | Douze COUVERTS en argent, modèle filets feuillagés, poinçon Minerve<br>MO Pierre QUEILLE<br>Poids : 2 kg 025  | 600 / 800   |
| 1185 | MENAGERE en argent, modèle uniplat, chiffrée, comprenant douze COUVERTS, douze PETITES CUILLERES et une LOUCHE, poinçon Minerve<br>MO Henri SOUFFLOT<br>Poids : 2 kg 495 (dans un écrin)  | 1000 / 1500 |
| 1186 | Suite de douze COUTEAUX, lame argent, manche en ivoire, poinçon Minerve (dans un écrin)   | 100 / 150   |
| 1187 | PLAT rond en argent, modèle à filets, chiffré, poinçon Minerve<br>Signé FRAY HARLEUX à Paris<br>D. : 30.5 cm, poids : 850 gr  | 300 / 400   |
| 1188 | Grande JATTE en argent uni de forme ronde, modèle à contours de filets, poinçon Minerve<br>Poids : 673 gr, D. : 28 cm   | 400 / 500   |
| 1189 | CASSEROLE en argent manche bois noirci, poinçon minerve<br>Poids : 155 g  | 250 / 300   |
| 1190 | CLOCHETTE DE TABLE en argent prise angelot et grappe de raisins, moulure raie de coeur et perles, poinçon minerve<br>Poids : 195 g  | 300 / 400   |
| 1191 | DRAGEOIR couvert et son présentoir en argent uni, bordé d'une frise de feuilles d'eau, la prise en pomme de pin, les anses latérales ajourées, poinçon Minerve<br>Poids : 849 gr  | 500 / 600   |
| 1192 | Onze COUVERTS A DESSERTS en argent, modèle uniplat, poinçon Minerve<br>MO Gaston BARDIES (1897-1914)<br>Poids : 1 kg 148  | 500 / 600   |
| 1193 | MENAGERE en argent poinçon minerve comprenant 12 grands couverts, 9 petites cuillères, 12 couverts à entremets, une louche dans un coffret, poids : 3kg403  | 2000 / 2500 |
| 1194 | SAUCIERE en argent, modèle à filets, les poignées feuillagées, poinçon Minerve<br>MO Paul CANAUX et Cie (1892-1911)<br>L. : 26.5 cm, poids : 628 gr   | 250 / 300   |
| 1195 | SERVICE A THE ET CAFE en argent comprenant une théière, une cafetière et un pot à lait, anse en bois naturel, poinçon Minerve<br>Poids brut : 1 kg 678  | 600 / 800   |

| N°   | Description  | Estimations |
|------|--|-------------|
| 1196 | PLAT en argent de forme ovale, modèle à filets contours et feuillagés, poinçon Minerve<br>MO Alphonse DEBAIN (1883-1911)<br>L. : 45.5 cm, poids : 1 kg 185   | 400 / 500   |
| 1197 | TIMBALE en argent poinçon minerve, frise à décor de vagues cartouche fleuri gravé d'un monogramme,<br>poids : 75 g   | 80 / 100    |
| 1198 | Importante MENAGERE en argent, modèle Art Déco comprenant:<br>- dix-huit grands couverts<br>- douze couverts à desserts<br>- douze couverts à poissons<br>- douze cuillère à café<br>- douze fourchettes à huitres<br>- une cuillère à ragoût<br>- une louche<br>Poinçon Minerve<br>MO BOULENGER<br>Poids : 7 kg 006 | 2200 / 2800 |
| 1199 | COUPE à anses sur pied en argent deux anses à décor de chevaux et filets, poinçon minerve<br>Poids : 390 g   | 400 / 500   |
| 1200 | Six COUVERTS en argent, modèle à filets, poinçon Minerve<br>MO Ernest BUNET (1855-1856)<br>Poids : 1 kg 075  | 500 / 600   |
| 1201 | Douze COUVERTS A DESSERTS en argent, modèle uniplat, chiffrés, poinçon Minerve<br>MO Henri SOUFFLOT<br>Poids : 1 kg 200 (dans un écrin)  | 400 / 600   |
| 1202 | VERSEUSE en argent, modèle rocaille à décor feuillagé, reposant sur trois pieds, l'anse en bois noirci,<br>poinçon Minerve<br>H. : 25.5 cm, poids brut : 750 gr  | 250 / 300   |
| 1203 | Cinq FOURCHETTES et sept CUILLERES en argent, modèle uniplat, chiffrées, poinçon Minerve<br>(800/1000e)<br>Poids : 844 gr  | 400 / 500   |
| 1204 | CALICE en argent, la timbale à décor en applique, l'intérieur vermeillé, le jambe annelée à décor de godrons, la base en argent uni et amati d'un Christ, de feuilles et de frises, poinçon Minerve pour le corps, Premier Coq pour la timbale<br>H. : 29.5 cm, poids : 472 gr                                       | 200 / 300   |
| 1205 | PLAT ovale en argent, modèle à filets, chiffré, poinçon Minerve<br>L. : 44.5 cm, poids : 1 kg 200  | 400 / 500   |
| 1206 | DIX CUILLERES à thé en argent modèle filet poinçon vieillard et une poinçon minerve, poids : 201 g, non chiffrée   | 80 / 100    |
| 1207 | CHOCOLATIERE en argent poinçon minerve à décor d'une frise à motifs de style empire, prise gland,<br>manche ivoire, poids brut : 649 g   | 300 / 400   |
| 1208 | MENAGERE en argent comprenant douze COUVERTS, un COUVERT A RAGOUT et douze CUILLERES A CAFE<br>Poinçon Minerve<br>MO HENIN et Cie<br>Poids : 2 kg 571  | 1000 / 1200 |
| 1209 | SIX CUILLERES et SIX FOURCHETTES à dessert en vermeil modèle rocaille, monogrammé PL, poinçon minerve, poids : 614 g   | 300 / 400   |
| 1210 | SIX FOURCHETTES à escargot en argent modèle feuillagé sur socle coquillage, poids net : 53 g   | 150 / 200   |
| 1211 | SIX COUTEAUX en vermeil décor empire, poinçon minerve  | 100 / 150   |
| 1212 | GRANDE TIMBALE en argent uni fond plat poinçon minerve orfèvre AUCOC, poids : 129 g, H. : 11 cm  | 250 / 300   |
| 1213 | Dix-huit COUTEAUX A FRUITS, lame en argent, manche en argent fourré, poinçon Minerve<br>Divers orfèvres  | 150 / 200   |

| N°   | Description   | Estimations |
|------|---|-------------|
| 1214 | NECESSAIRE A THE en vermeil comprenant douze cuillères à thé, une pince à sucre, un passe thé, et une pelle à feuilles de thé, modèle violonné, poinçon Minerve<br>MO Philippe BERTHIER, insculpation en 1841<br>Poids : 248 gr | 100 / 120   |
| 1215 | TIMBALE en argent poinçon minerve modèle gravé de cotes et feuillages, poids : 101 g  | 80 / 100    |
| 1216 | Dix huit FOURCHETTES et douze CUILLERES en argent, modèle feuillagé, chiffré, poinçon Minerve<br>MO Jean François VEYRAT (1831-1840)<br>Poids : 2 kg 475  | 1000 / 1500 |
| 1217 | FLACON A SEL en verre taillé, la monture en argent, poinçon Minerve<br>H. : 15.5 cm (petits chocs, manque le bouchon)   | 80 / 100    |
| 1218 | TIMBALE en argent amati à décor de motifs, chiffrée, poinçon Minerve<br>MO LADOUCETTE & GAVARD<br>Poids : 100 gr  | 100 / 120   |
| 1219 | SERVICE A THE et CAFE en argent, à décor japonisant, comprenant une théière, une cafetière, un sucrier couvert et un pot à lait, poinçon Minerve<br>MO ODIOT à Paris<br>Poids : 1 kg 350  | 600 / 800   |
| 1220 | SERVICE A THE en argent uni comprenant une verseuse, un pot à lait et un sucrier, gravé d'armoiries d'alliance sous une couronne de marquis, poinçon Minerve<br>MO E. HUGO<br>Poids : 1 kg 085                                  | 300 / 500   |
| 1221 | SAUCIERE en argent, modèle à bordures de filets, poinçon Minerve<br>L. : 24 cm, poids : 616 gr  | 250 / 300   |
| 1222 | Six COUVERTS en argent, modèle uniplat, la spatule gravée d'armoiries doubles sous une couronne de comte, poinçon Minerve<br>MO HENIN et Cie<br>Poids : 817 gr (conditionné dans un écrin)                                      | 400 / 500   |
| 1223 | BOITE A EPICES en argent de forme ovale à 2 compartiments, couvercles à charnières moulures filets, sur 4 pieds, à décor de têtes de lions, poinçon minerve<br>Poids : 300 g  | 500 / 600   |
| 1224 | PASSOIRE en argent percé, poids : 155 g   | 40 / 50     |
| 1225 | Onze FOURCHETTES et douze CUILLERES en argent, modèle feuillagé, chiffré, poinçon Minerve<br>MO Jean François VEYRAT (1831-1840)<br>Poids : 1 kg 170  | 400 / 600   |
| 1226 | Vingt-quatre COUTEAUX DE TABLE, la lame en acier, le manche en ivoire<br>MO CARDEILHAC (fentes aux manches)   | 100 / 150   |
| 1228 | SIX FOURCHETTES à gateaux en argent poinçon minerve, poids : 131 g  | 90 / 100    |
| 1229 | CREMIER en argent, modèle à joncs rubannés, anse en bois noirci, poinçon Minerve<br>H. : 9 cm, poids brut : 114 gr  | 50 / 60     |
| 1230 | SIX COUTEAUX à fruits en vermeil et nacre poids brut 303 g et 6 couteaux à fromage lames métal, dans écrin  | 250 / 300   |
| 1231 | DOUZE COUTEAUX à fruits lames argent manches ivoirine, poids brut : 291 g, dans un écrin  | 100 / 150   |
| 1232 | PAIRE DE RONDS DE SERVIETTE en argent poinçon minerve décor géométrique, poids : 54 g   | 80 / 100    |
| 1233 | SERVICE A DECOUPER, manche en argent fourré, poinçon Minerve  | 20 / 30     |
| 1234 | Ensemble de deux TIMBALES et un VERRE A LIQUEUR en argent, modèle différents<br>Poinçons Minerve et fantaisistes pour une timbale<br>H. max : 6.5 cm, poids : 130 gr (accidents)  | 40 / 60     |
| 1235 | TIMBALE droite en argent à décor de filets, poinçon Minerve<br>H. : 7 cm, poids : 56 gr (accidents)   | 30 / 40     |
| 1236 | Six COUVERTS en argent, modèle uniplat, chiffrés, poinçons belges<br>Poids : 698 gr   | 250 / 300   |
| 1237 | PELLE A TARTE en argent, modèle filet, lame inox, poinçon minerve<br>Poids : 155 g  | 100 / 150   |

| N°   | Description  | Estimations |
|------|--|-------------|
| 1238 | SERVICE A BONBONS en argent et vermeil, poinçon Minerve<br>Poids : 94 gr   | 40 / 60     |
| 1239 | COUVERT DE SERVICE A POISSONS à décor feuillagé, poinçon Minerve<br>Poids : 256 gr   | 80 / 100    |
| 1240 | Deux SALIERES DOUBLES et un MOUTARDIER couvert en argent, les intérieurs en verre bleu, poinçon Minerve<br>Poids net : 270 gr (nombreux accidents) | 80 / 100    |
| 1241 | Dix CUILLERES A THE en argent, modèle filets, chiffrées, poinçon Minerve<br>Poids : 236 gr (dans un écrin)   | 80 / 100    |
| 1242 | Six CUILLERES A THE en vermeil, modèle à filets fleurdelysés, poinçon Minerve<br>MO Philippe BERTHIER<br>Poids : 88 gr (dans un écrin)             | 50 / 80     |
| 1243 | Grande TASSE en argent, reposant sur un piédouche, l'anse mouvementée, poinçon Minerve<br>Poids : 172 gr   | 50 / 80     |
| 1244 | Trois COUVERTS A DESSERT en argent, modèle filets feuillagés, poinçon Minerve<br>MO Pierre QUEILLE<br>Poids : 286 gr                               | 100 / 120   |
| 1245 | TASSE et sa SOUCOUBE en argent amati, modèle à décor de filets et cartouche, poinçon Minerve<br>MO BOULENGER<br>H. : 6 cm, poids : 118 gr          | 50 / 60     |
| 1246 | LOUCHE en argent, modèle filets feuillagés, poinçon Minerve<br>L. : 33 cm, poids : 232 gr  | 80 / 100    |
| 1247 | TIMBALE en argent poinçon minerve décor coquille poids : 99 g chiffrée AP  | 50 / 60     |
| 1248 | SERVICE 3 pièces en argent poinçon minerve à décor de feuillage, poids brut : 251 g dans écrin   | 50 / 100    |
| 1249 | PYXIDE en argent, poinçon minerve, poids : 32 g  | 30 / 50     |
| 1250 | LOT ARGENT : rond de serviette, 4 cuillères à thé, petite louche à crème, couteau, peigne à moustache, poids : 212 g                               | 60 / 80     |
| 1251 | ECRIN contenant service à dessert manches nacre et une louche à crème manche argent fourré, poinçon minerve  | 50 / 100    |
| 1252 | COUVERT DE BAPTEME en argent, modèle uniplat, gravé dans un médaillon sur la spatule, poinçon Minerve<br>MO Pierre QUEILLE<br>Poids : 98 gr        | 30 / 40     |
| 1253 | CUILLERE A SAUPOUDRER en argent, modèle uniplat, chiffré, poinçon Minerve<br>Poids : 50 gr   | 30 / 40     |
| 1254 | CUILLERE A SAUPOUDRER en argent, modèle uniplat à bordure amatie, la spatule violonnée, poinçon Minerve<br>Poids : 41 gr (accident)                | 20 / 30     |
| 1255 | PELLE A GATEAUX en argent gravé de rinceaux feuillagés, le manche en ivoire chiffré, poinçon Minerve<br>Poids brut : 94 gr                         | 30 / 40     |
| 1256 | CUILLERE à sauce en argent poinçon minerve modèle Louis XV, poids : 69 g   | 50 / 80     |
| 1257 | DEUX PINCES A SUCRE en argent poinçon minerve à griffes décor feuillagé et médaillons perlés, poids : 63.9 g                                       | 60 / 80     |
| 1258 | TROIS CUILLERES à bouillie manches argent fourré poinçon minerve, poids brut : 61 g  | 50 / 60     |
| 1259 | COQUETIER à plateau en argent poinçon minerve à oans coupés, poids : 57 g  | 50 / 60     |
| 1260 | ROND DE SERVIETTE en argent poinçon minerve décor fleurs, poids : 39 g   | 40 / 50     |
| 1261 | Six CUILLERES A THE en argent, modèle à coquilles, chiffrées, poinçon Minerve<br>Poids : 126 gr  | 60 / 80     |
| 1262 | SERVICE A DECOUPER, manche en argent fourré, poinçon Minerve   | 20 / 30     |
| 1263 | SERVICE A DECOUPER, manche en argent fourré, poinçon Minerve   | 20 / 30     |
| 1264 | SERVICE A POISSONS, manche en argent fourré, modèle à médaillon, poinçon Minerve   | 30 / 40     |
| 1265 | PELLE A GATEAUX, manche en argent fourré, poinçon Minerve  | 20 / 30     |

| N°   | Description   | Estimations |
|------|---|-------------|
| 1266 | Deux CUILLERES A CONFITURE en argent, le cuilleron en vermeil, poinçon Minerve<br>Poids : 70 gr   | 20 / 30     |
| 1267 | Paire de CUILLERES A SEL en argent, modèle feuillagé, poinçon Minerve<br>Poids : 6 gr   | 10 / 20     |
| 1268 | COUVERT d'enfant en argent, modèle uniplat, chiffré, poinçon Minerve<br>MO HENIN et Cie<br>Poids : 88 gr  | 30 / 40     |
| 1269 | TASSE et sa SOUCOUPE en argent, poinçon Minerve<br>Poids : 78 gr  | 20 / 30     |
| 1270 | CARAFE et son bouchon en cristal, les montures en argent, poinçon Minerve<br>H. : 20.5 cm   | 30 / 40     |
| 1271 | COQUETIER et CUILLERE A OEUFs en argent, poinçon Minerve<br>Poids : 40 gr   | 20 / 30     |
| 1272 | LOUCHE en argent, modèle filets, chiffrée, poinçon Minerve<br>L. : 33 cm, poids : 224 gr  | 50 / 60     |
| 1273 | TIMBALE en argent uni, chiffrée, poinçon Minerve<br>Poids : 84 gr   | 40 / 60     |
| 1274 | TIMBALE en argent uni, gravée dans un cartouche fleuri, poinçon Minerve<br>MO BOULENGER<br>Poids : 100 gr   | 60 / 80     |
| 1275 | LOUCHE en argent, modèle à filets, chiffrée, poinçon Minerve<br>Poids : 176 gr  | 50 / 80     |
| 1276 | JATTE ronde en verre, cerclée d'une monture en argent, poinçon Minerve<br>D. : 22 cm  | 50 / 80     |
| 1277 | LAPIN en argent, poinçon Minerve<br>H. : 4 cm, poids : 24 gr  | 20 / 30     |
| 1278 | CHIEN à la perdrix en argent, poinçon Minerve<br>H. : 3.8 cm, poids : 54 gr   | 30 / 40     |
| 1279 | SANGLIER en argent, poinçon Minerve<br>H. : 2.5 cm, poids : 42 gr   | 20 / 30     |
| 1280 | CERF en argent, poinçon Minerve<br>H. : 6 cm, poids : 38 gr   | 20 / 30     |
| 1281 | TIMBALE en argent, à huit pans, gravée Paulette, poinçon Minerve<br>H. : 7.2 cm, poids : 90 gr  | 30 / 50     |
| 1282 | TIMBALE en argent, modèle à décor de feuillages sur fond amati, gravée Etiennette, poinçon Minerve<br>H. : 7.5 cm, poids : 86 gr                            | 50 / 80     |
| 1283 | Paire de SALERONS en argent à décor d'angelots, cartouches, guirlandes, les intérieurs en verre bleu,<br>poinçon Minerve<br>L. : 8.2 cm, poids net : 106 gr | 50 / 60     |
| 1284 | Douze CUILLERES A THE en argent, modèle uniplat, chiffrées dans un médaillon, poinçon Minerve<br>MO HENIN & Cie<br>Poids : 246 gr (dans un écrin)           | 80 / 100    |
| 1285 | LOT comprenant cinq CUILLERES A THE en argent chiffrées, et trois fourchettes à gâteaux, poinçon<br>Minerve<br>Poids brut : 190 gr                          | 50 / 60     |
| 1286 | Deux COUVERTS A DESSERTS en argent, modèle filets, chiffrés, poinçon Minerve<br>MO Emile PUIFORCAT<br>Poids : 252 gr  | 60 / 100    |
| 1287 | COUVERT A SALADE en argent, modèle filets coquille, poinçon Minerve<br>MO Emile PUIFORCAT<br>Poids : 228 gr   | 60 / 80     |

| N°   | Description  | Estimations |
|------|--|-------------|
| 1288 | LOT en argent comprenant un COUVERT DE BAPTEME en argent par Hénin et Cie, deux cuillères à dessert et une cuillère à thé en argent, poinçon Minerve<br>Poids : 216 gr   | 50 / 80     |
| 1289 | TIMBALE droite en argent, à décor de rinceaux, chiffrée, poinçon Minerve<br>MO Henri SOUFFLOT<br>H. : 8.2 cm, poids : 74 gr (bosses)   | 40 / 50     |
| 1290 | COUVERT d'enfant en argent, modèle uniplat, les spatules décorées d'écusson, poids : 62 gr   | 20 / 30     |
| 1291 | SIX PETITS COUTEAUX à fruits lames argent et SIX PETITS COUTEAUX à fromage lames acier, manches argent fourré style Louis XV, armoirié   | 80 / 100    |
| 1292 | TIMBALE droite en argent à décor de filets, poinçon Minerve<br>H. : 7.4 cm, poids : 64 gr  | 50 / 60     |
| 1293 | GOURDE en argent à décor de fleurs et feuilles, signée Tiffany & Co, poinçons étrangers<br>Poids : 62 gr   | 50 / 80     |
| 1294 | SERVICE A POISSON manches en argent fourré, poinçon Minerve (dans un écrin)  | 50 / 60     |
| 1295 | TASSE et soucoupe en argent poinçon minerve, poids : 158 g   | 50 / 60     |
| 1296 | TROIS PIECES de service à entremets en argent modèle rocaille, poids : 85 g  | 30 / 40     |
| 1297 | RONDE DE SERVIETTE en argent, modèle à pans, chiffré, poinçon Minerve<br>Orfèvre : Philippe BERTHIER, insculpation en 1841<br>Poids : 18 gr  | 15 / 20     |
| 1298 | RONDE DE SERVIETTE en argent, à fond guilloché avec un cartouche, poinçon Minerve<br>Poids : 24 gr   | 15 / 20     |
| 1299 | RONDE DE SERVIETTE en argent, à fond guilloché avec motifs et cartouche chiffré, poinçon Minerve<br>Poids : 20 gr  | 15 / 20     |
| 1300 | SERVICE A THE ET CAFE en argent, modèle à cotes torsées, comprenant une théière, une verseuse, un sucrier et un pot à lait<br>Travail allemand, poinçon au cygne<br>Poids : 1 kg 969 gr (chocs)                        | 600 / 800   |
| 1301 | Suite de douze TASSES en argent, modèle à cotes torsées, les intérieurs en verre<br>Travail allemand, poinçon au cygne<br>Poids : 720 gr (acc.)  | 200 / 300   |
| 1302 | COQUILLE DE BAPTEME en argent en forme de coquille Saint Jacques, la prise en croix grecque, poinçons étrangers<br>Poids : 78 gr   | 80 / 100    |
| 1304 | CALICE en argent et vermeil, à décor repoussé et en applique de rinceaux, cartouches, coquilles, frises et personnages, la jambe annelée<br>Travail étranger<br>H. : 24 cm, poids : 494 gr (enfonceur et restauration) | 300 / 400   |
| 1305 | SERVICE A THE ET CAFE en argent uni à décor feuillagé reposant sur des piédouches à frises perlées, chiffré dans un cartouche, poinçons étrangers<br>Divers orfèvres<br>Poids : 1 kg 830 (chocs)                       | 400 / 600   |
| 1310 | PLATEAU en métal argenté ovale à poignées latérales, la bordure à décor de feuilles d'eau<br>L. : 61.5 cm  | 100 / 150   |
| 1311 | SURTOUR DE TABLE à armature et galerie ajourée en métal désargenté, le fond monté en glace<br>L. : 56 cm, l. : 38 cm   | 150 / 200   |
| 1312 | THOMASON en métal argenté à décor de grappes de raisin, le manche en os et poils<br>L. max : 18 cm (usures)<br><br>Le Thomasson est un tire-bouchon anglais breveté en 1802 par Sir Edward Thomason                    | 40 / 60     |
| 1315 | [Cahiers de l'inventaire] Orfèvrerie Nantaise, dictionnaire des poinçons de l'Orfèvrerie française, 1989, dans son emboitage d'origine (état neuf)   | 60 / 80     |



