

Maître Yann BARATOUX

J e u d i 1 4 D é c e m b r e 2 0 1 7 à 1 4 h

LIVRES ANCIENS XVIème - XVIIème - XVIIIème

LIVRES MODERNES XIXème - XXème

MANUSCRITS

L I T H O G R A P H I E S
P H O T O G R A P H I E S



N°21 DIDEROT et D'ALEMBERT : Encyclopédie 2^{ème} Edition. Pellet. Genève.

Photos : [interencheres.com/33007](https://www.interencheres.com/33007)



Cette vente sera retransmise en live sur [interencheres.com](https://www.interencheres.com)

Expositions : Mercredi 13 Décembre de 14h30 à 17h30 et Jeudi 14 Décembre de 9h30 à 11h30

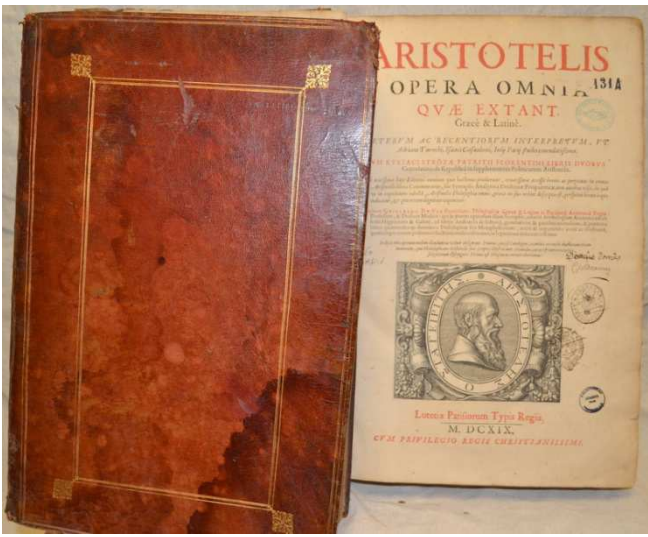
Expert : Monsieur MARCILLAUD. E-mail : michel.marcillaud@wanadoo.fr



HOTEL DES VENTES DES CHARTRONS, 136, Quai des Chartrons 33300 BORDEAUX

Tél. : 05.57.19.60.00 - Fax : 60.01

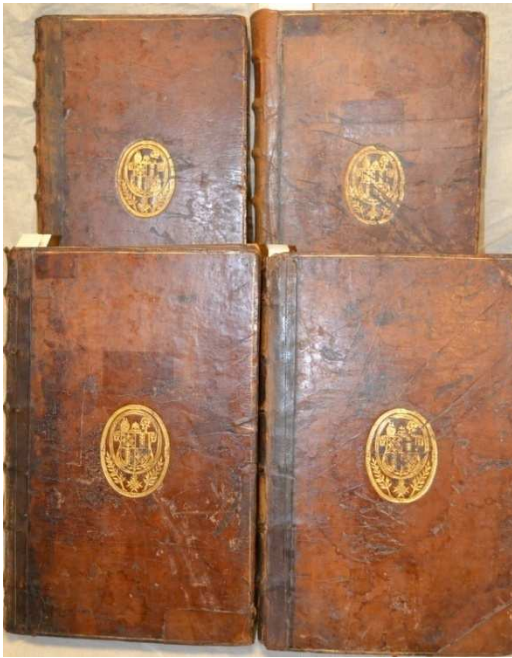
etude-baratoux.com / mail : baratoux@etude-baratoux.com



N°3



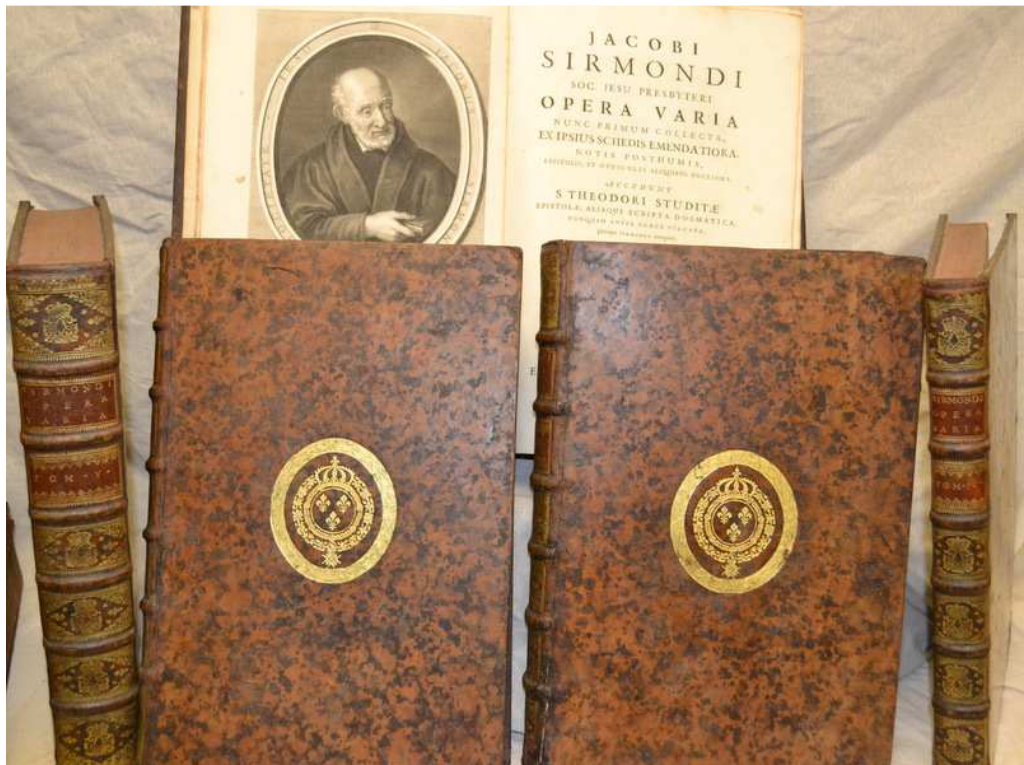
N°7



N°29



N°60



N°68

1 - LIVRES ANCIENS

- 1 ALBEITERIA (Fernando Calvo de) : "Libro en el qual se trata del Cavalio, Mulo y jumento, y de sus miembros, y calidades, y de todas sus enfermedades...". En Madrid, A. G. de La Iglesia. 1675, assité de Gabriel de Leon, Mercader de Libros en su casa en la Puerta del Sol. Rel. plein velin désolidarisée (à refaire). Volume en mauvais état 120/150
- 2 (Anonyme) : "Etat actuel de la musique du Roi et des Trois spectacles de Paris". Paris. Vente. 1767. 1 vol. in 12. A. Mgr le Duc de Fronsac. Rel. pl. bas. brune mouch., dos à 5 nerfs orné, p. de t. mar. rge, tr. marb. Ouvrage qui parut régulièrement de 1759 à 1777, illustré de façon variable. 100/120
- 3 ARISTOTE : "Opera Omnia". Paris. Lutetia Parisiorum Typis Regiis. 1619 cum privilegio Regis Christianissimi. De Guillelmo Du Val (Du Vallio), Médecin (1575-1646) de Pontoise, il remplaça en 1611, Jacques Marie d'Amboise comme lecteur ordinaire du Roi, en philosophie grecque et latine, Cette édition est la 1^{ère} après celle de 1590. 4 cachets Lazariste, Biblio Prytanée, Ludovic Magni et de mission. Ex-libris manuscrits. Rel. d'ep. mar. rge, dos lisse encadré de fil. dorés, tr. dor. 350/400
- 4 AUTOMNE (Bernard) : "Commentaire sur les coutumes générales de la Ville de Bordeaux et Pays Bourdelois". Revu par Pierre Dupin. Bordeaux. La Compagnie des Imprimeurs et Libraires 1737. 1 vol. in fol. (12) 540-78-61 (3) pp. Rel. pleine bas fauve, dos à 6 nerfs orné 150/180
- 5 [BACONTHORPE (Jean de) dit Bacon, Bachon...] : "Doctoris, resoluti Johanis Baconis Anglici Carmelite – Liber secundus super Sententias". Mediolanum, in officina Leonardi Vegii. 1511 (17 février). Imp. sur deux col. 300 pp. (1/2 chiffrée. de nombreuses erreurs de pagination au niveau des pages 30 et suivantes, 48 et suivantes jusqu'à 80, 129 et suivantes jusqu'à 138). Bien complet. Rel. post. façon vélin, p. de t. mar. rge 900/1000
- 6 BEAUVAIS (F. Remi de) : "La Magdeleine". Tournay Charles Martin. 1617. 1 vol in 8 E. O. (46) 746pp. (7). Ill. d'un titre front. et d'une belle figure. Erreurs de pagination (442 pour 454, et 458/459 oubliés). Rel. plein chag. (post.) vert. noir, dos à 5 nerfs, titre aut. et Tournay 1617. dor. tr. dor 500/600
- 7 "BIBLIA POLYGLOTTA" : Hebraicum, Chaldaicum, Graecum, Samaritanae, Syriacae, Arabicae, Ethiopicae, Persicae, Vulg. Lat. Londini. Edit. Brianus Waltonus, imp. Thomas Roycroft. 1657. 6 ol. in fol. Colophon vol 2 : 1655 ; vol 3 : 1656 ; Au t1 portrait front, page de titre gravée. Cachets de la Compagnie de Jésus et cachets Lazaristes. Rel. moderne plein veau gris-brun, dos à 6 nerfs. p. de t. mar. rge. (gardes blanches refaites). Brian Walton, évêque et orientaliste Anglais né en 1600 et mort en 1661 fut le 1^{er} évêque de Chester. Il dirige l'édition de la Biblia Polyglotta de Londres. Cette bible fut mise à l'index à Rome 7000/7500
- 8 "La Sainte Bible" Amsterdam, P. Mortier et P. Brunel, 1712 - 1 vol. fort in4 imp. sur 2 col. front. - Ancien Testament 880pp, les livres apocryphes 160pp, le Nouveau Testament 284pp, interprétation de quelques noms Hébreux, Caldaïques et Grecs 4pp. "Les psaumes de David" Amsterdam, Herman Uytwerf, 1729 - in4 - 118pp suivies de "la forme des prières ecclésiastiques" 66 pp. Rel. pl. bas d'ép. (à restaurer) 100/120
- 9 BÜSCHING (le Dr)/A.S. d'ARNEX : "Caractère de Frédéric II, roi de Prusse". Berne. Emanuel Haller. 1788. 2 tomes en 1 vol. in 8. traduit de l'allemand de Mr le Dr Büsching par A.S. d'Arnex. Rel. pl. bas. brune, dos lisse orné, p. de t. mar. rge, tr. marb. (tête et talon courts, coins émoussés). 100/120
- 10 CASTERA (D. de) : "Vie de Catherine II, Impératrice de Russie". Paris. Buisson. An V (1797). 2 vol. in 8. Ill. de 6 portraits gravés en taille douce. Rel. pl. bas. racinée brune, dos lisses ornés, p. de t. mar. rge, p. de tom. mar. vert. 75/80
- 11 CERVANTES : "Histoire de l'Admirable Don Quichotte de la Manche". Paris. Fr. Dufart. An VI (1798). 4 vol. in 8. Rel. demi chag. tabac, dos lisses ornés, p. de t. mar. rge 180/200

- 12 (CESAR) : "Commentaires" avec des notes historiques, critiques et militaires par M. le Comte Turpin de Crissé. Amsterdam. Leide. Rotterdam et Utrecht Chez les libraires associés. 1787. 3 vol. in 8. Grande carte de la Gaule par d'Anville. 2ème édition. Rel. pl. bas. mouch., dos à 5 nerfs ornés, p. de t. mar. brun, p. de tom. mar. vert, tr. rges (coins du t2 rognés) 200/220
- 13 CHASTENET (Jacques de, Chevalier, Seigneur de Puysegur) : "Les Mémoires". Paris. Jacques Morel 1690. 2 tomes en 1 vol. in 12. La page de titre du t1 manque (manuscrite). Rel. pl. bas. brune, dos à 5 nerfs orné (coins rognés, talon court). 150/160
- 14 [CHEVRIER (de)] : "La vie politique et militaire de M. le Maréchal Duc de Bell'Isle, prince de l'Empire, ministre d'état de S.M.T.C. etc, etc, etc". La Haye. Vve Van Duren. 1762. front. portrait de C.L.A. Fouquet. 272 pp. 1 pl. dépl. Relié avec : CHEVRIER (de) : "Le codicille, et l'Esprit ou commentaire des maximes politiques de Mr le Maréchal duc de Bell'Isle..." La Haye. Vve Van Duren. 1762. Front. portr. du Maréchal Duc de Bell'Isle. 96 pp (fin du codicille politique) suivi de "l'Esprit de M. le Maréchal de Bell'isle. 146 pp. Les trois textes sont réunis en 1 vol. in 12. 1ère édition. Ils sont très rarement rassemblés. Rel. pl. bas. mouch., dos à 5 nerfs ornés, p. de t. mar. brun, tr. rges (1 coin émoussé, un caisson frotté). *Joint* : 1 LAS du Maréchal Duc de Bell'isle datée de Compiègne le 3 août 1757. A propos des batailles contre le Roy de Prusse, des batailles du Maréchal d'Estrée contre le Duc de Cumberland. 200/250
- 15 [CHORIER (Nicolas)] (attribué aussi à Johannes Meursius) : "Elegantiae latini sermonis seu aloisia sigae Toletana de Arcanis Amoris y Veneris". Lugd. Batavorum (Leide), ex typis Elzevirianis. 1757. 2 parties en 1 vol. in 12. La 2ème partie p. 109 "Fragmenta aliquot Erotica". Rel. veau glacé marb., triple fil. dor. encad. les plats, dos lisse orné, p. de t. mar. noir, tr. marb. (mors du talon fragiles). Belle édition XVIIIe du Meursius, livre érotique attribué à ce savant dont il est douteux qu'il soit l'auteur. 100/120
- 16 CONDORCET (Marquis Nicolas de) : "Eloges des Académiciens de l'Académie Royale des Sciences morts depuis 1666, jusqu'en 1699". Paris. Hôtel de Thou. 1773. 1 vol. in 12. Rel. demi bas. à gds coins, très modeste 20/25
- 17 CORNEILLE (T.) : "La Comtesse d'Orgueil". Comédie. Suivant la Copie Imprimée. Paris 1671. E. O. front. 8pp. n. ch., 105pp, 10pp blanches. 1 vol in 12. Rel. post. pl. bas. racinée, dos à 4 nerfs, p. de t. mar. rge, "1671" au talon, tête dor. 60/70
- 18 CORTONE (Pierre de) de son vrai nom Pietro Berrettini (1596-1669). "Galeria dipinta". 1) "Florentiae in aedibus Seren. Magni Ducis Hetruriae in camera Martis, Louis et Veneris". Jacob de Rubeis. Circa 1691. 1 vol. in plano monté sur onglets de 10 planches superbes dont certaines dépliantes (50x40cms). Palais PITTI. 2) "Idem" format différent, oblong (48x37cms). Ensemble de 15 gravures différentes. 3) "Vases", de la villa Borgheze, de Médicis, Canatos, à Rome... 17 gravures doubles de vases, format oblong (48x37cms). (Pas de planche 1 et 2). Dans les quartiers d'hiver du Palias PITTI, Pierre de Cortone a décoré entre 1637 et 1661 ; La Stanza della Stufa, les chambres des planètes (sala di Venere, sala di Giove, Sala di Marti et sala di Appolo). Les 3 rel. demi bas. rge, dos à fx nerfs ornés 1200/1500
- 19 CORVINI (Johannis, Arn.) J.C Batavi : "Enchiridium seu institutiones Imperiales, Insertis latioribus materÿs theorice ac practice digestae et explicate per EROTEMATA". Editio postrema auctior. Amsterodami. Ex officina Elzeviriana. in.12. 1664. Titre front., titre. Editio Quinta. Rel. plein velin à rabats. Ex libris (2) notes sur les gardes. (mouillure in fine). 130/140
- 20 DANIEL (R.P.G) : "Histoire de la milice Française... jusqu'à la fin du règne de Louis le Grand". Amsterdam. Aux dépens de la Compagnie, 1724 - 2 vol.in 4. 48 pl. au t1 et 22 pl. au t2 - Rel. demi bas lie de vin (très frottée), dos à 5 nerfs 250/300
- 21 DIDEROT (Denis), ALEMBERT (Jean Le Rond d') : "Encyclopédie ou dictionnaire raisonné des Sciences des Arts et des Métiers". Nelle Edition Genève. Pellet. 1777. 45 vol. in 4. Complet des 3 vol. de planches et des 600 planches annoncées et des 6 volumes de tables. Ex libris "Desgrand Médecin à Annonay". Rel. bas. granitée, dos à nerfs ornés, p. de t. et de tom. mar. havane, tr. rges. (incidents d'usage) 5000/6000

- 22 DIONIS (Pierre) : "Dionysii orbis descriptio cum Commentariis Eustathii Archiepiscopi Thessalonicensis". Oxoniae. E Theatro Sheldoniano. 1710. 1 vol. in 8 en grec et en latin. 4 cartes dépliantes. Provenance Justin de Mac Carthy. [02], titre [1], 13pp, 199pp. Rel. d'ep. bas. estampée (1^{er} plat recollé), dos à 5 nerfs. (à revoir) 50/60
- 23 [DUCLOS (Ch. Pinot)] : "Acajou et Zirphile, Conte". A Minutie. 1744 (erreur MCCXLIV) 1 vol. in 12 vignette de p. de titre de Cl. Duflos. Rel. post. à la bradel, toile bordeau à gds coins, p. de t. mar. brun et date au talon 1744. 70/75
- 24 FRERON : "Les deux matrones ou les infidélités démasquées". Paris. Au temple de la Vérité. 1776. 1 vol. in 8. Ouvrage posthume. 1^{ère} et 2^{ème} parties rel. ens. 2 bandeaux. La seconde partie a pour titre "Tchouang-Tsé et Tien, histoire chinoise". Rel. (accid.) pl. bas. brune, dos à 5 nerfs ornés. tr. rges. (à restaurer tête, talon, coins rognés). 75/80
- 25 GAZAIGNES (Abbé) : "Manuel des pèlerins de Port-Royal des Champs". Au désert. L'an 1767. 1 vol. in 12. (2 coupures légères au titre). Carte dépl. de l'abbaye. Rel. demi bas. verte, dos lisse orné 100/120
- 26 [GOLDSMITH (Oliver)] : "Histoire de François Wills ou le triomphe de la bienfaisance" par l'auteur du Ministre de Wakefield. Neufchâtel de l'Imp. de la Soc. Typographique. 1774. 2 vol. in 8. Rel. pl. bas. d'ép., dos lisses ornés, p. de t. mar. rge. p. de tom. mar. brun, tr. rges 100/120
- 27 "GRADUALE ad usum Provinciae Viennensis". Gratianopoli ex typis Viduae Giroud et fils in Aula Palatii. 1783. 2 vol. in fol. Rel. d'ép. bas brune avec 8 cabochons sur les plats (coins, têtes et talons), tr. rges, (peu d'incidents d'usage) 1100/1200
- 28 [HELYOT (Claude)] : "Les œuvres spirituelles de Monsieur Helyot, Conseiller du Roy en la Cour des Aydes de Paris". Paris. Jean Baptiste Coignard. 1710. 1 vol. in 8. Rel. pl. bas. d'ép., dos à 5 nerfs orné, p. de t. mar. brun, tr. rges. (mors fendu, tête et talon courts). 60/70
- 29 HIERONYMI Stridoniensis : "Opera Omnia". Paris. Seb. Nivellium. 9 tomes et index en 4 vol. in fol. (t2 ; t3 : 1578, les autres 1579) ex-libris et ex dono manuscrit. Cachets Lazaristes. Rel. d'époque (mal restaurée surtout dos t1-2-3). Les quatre volumes sont aux armes de l'Evêque V.S. 500/600
- 30 (JOLI) : "Mémoires de Mr Joly conseiller au Parlement : contenant l'histoire de la Régence d'Anne d'Autriche et des premières années de la majorité de Louis XIV jusqu'en 1665, avec les intrigues du Cardinal de Retz à la cour". A l'Immortalité. A Amsterdam chez J. F Bernard. 1718 2vol in 12. Rel. pleine bas. brune, dos à 5 nerfs ornés, p. de t. et tom. mar. rge, tr. rges (mors fragiles). 100/120
- 31 [KIPPIS (Andrew)] : "Vie du Capitaine Cook". Paris. Rue des Poitevins. Hôtel de Thou. 1789. 2 vol. in 8. Trad. Castera. 1^{ère} Edit. Française. Rel. pl. bas. brune, dos lisse, p. de t. et tom. mar. noir 350/400
- 32 [Comte de LABORDE Jean Benjamin (1734-1794)] : "Description générale et particulière de la France. Paris. Imprimerie de Ph. D. Pierres, imp. ordinaire du Roi. 1781 (t.1). 1784 (t2)/3 (le t3 "Flore de Bourgogne" est absent). Seuls 2 volumes de textes , pas de planche. 2 vol. gr. in fol. Le t2 traite du Département du Rhône Gouvernement de Bourgogne. Rel. demi bas. brune, dos à 7 nerfs ornés, p. de t. mar. noir. Ex-libris bibl. Hammers à Stockholm. devise "en avant, toujours en avant" 150/200
- 33 LA BRUYERE : "Les caractères de Théophraste"... Amsterdam. F. Changuion. 1739. 2 vol. in 12. Nouvelle édition. augmentée par Mr Coste. Pas de front. pas de portrait de l'auteur. Rel. pl. bas. brune, dos à 5 nerfs ornés, tr. rges. 90/100
- 34 (LA BRUYERE/COSTE) : "Les caractères de Théophraste et de la Bruyère". Paris. Hochereau. Panckoucke. 1765. 1 vol. in 4. Nelle édition. Port. de la Bruyère en front. par de St Jean/L.J. Cathelin avec les 4 vers faits par Despreaux en forme d'inscription pour le livre des caractères. Rel. pl. bas., triple fil. encad. les plats, dos à 5 nerfs orné, p. de t. mar. brun, tr. marb. (mors, coins, tête). Edit. fidèle à celle de Paris en 1739. 200/220
- 35 [LACOMBE (Jacques)] : "Dictionnaire d'anecdotes, de traits singuliers et caractéristiques, historiettes, bons mots, naïvetés, saillies, réparties ingénieuses ...". Paris. Lacombe. 1766. 2 vol. in 8. (1^{ère} garde avec manque). Rel. pl. bas. brune, dos à 5 nerfs ornés, p. de t. mar. brun, p. de tom. mar. hav., tr. rges. (coiffes courtes). 150/160

- 36 LA MOTTE (Jeanne de Saint Rémy de Valois de) : "Mémoires justificatifs de la Comtesse... écrits par elle-même". Londres. 1789. 1 vol. in 8. Rel. demi bas brune, dos lisse orné, p. de t. mar. brun, p. d'aut. mar. rge. tr. jaunes. 80/90
- 37 LE SAGE (Alain René) : "Histoire de GIL-BLAS de SANTILLANE". Rouen. Antoine Ferrand. 1788. 4 vol. in 12. Dernière édition, enrichie de fig. en taille douce (8 dont 4 jaunies au t4). Rel. pl. bas. brune, dos lisses ornés (frottés), p. de t. mar. brun, p. de tom. mar. noir (2 coiffes courtes, coins légér. émoussés), tr. marb. 100/120
- 38 (LE TASSE) : "Le Renaud Amoureux imité de l'italien du seigneur Torquato Tasso". Paris. Robert-Marc d'Espilly. 1724. 1 vol. in 12. front. par Bonart. Les pp. 237 à 240 ont une déchirure avec manque en marge n'affectant pas le texte. Rel. pl. bas. brune, dos à 5 nerfs orné, p. de t. mar. havane, tr. marb. (coins rognés et léger accid. en tête) 50/60
- 39 LETI (Gregorio) : "La vie du Pape Sixte cinquième". Paris. Pierre Prault. 1731. 2 vol. in 12. Portrait en front. de Sixte Quint, par S. Thomassin. Rel. d'ép. pleine bas. brune, dos à 5 nerfs ornés p. de t et tom. mar bru. rge, tr. rges (trou de ver au dos du t2). Ex-libris J. Roussin à Rouen, sur les 2 vol. 90/100
- 40 (LIGER) : "La Nouvelle Maison Rustique ou Economie générale de tous les biens de Campagne : La manière de les entretenir et de les multiplier ; donné ci-devant au Public par le Sieur Liger. 8^{ème} Edition. Avec la vertu des simples, l'apothicairerie et les décisions du Droit Français sur les matières rurales enrichie de fig. en taille douce. Du fonds de Cl. Prudhomme. Paris. Chez Saugrain Père. 1763. 2 vol. in 4. Tome 1 : [II], IV, [IV], 664pp, [19pp. table], tome 2 : [VI], 667pp, [24pp. table]. Erreur de pagination 257pour 207 au t2. Table complete mais erreur de rel. pour 1p. au t1 32 pl. gravées h. t (manque 1. p 104 du t1) 33 fig. sur bois en h.t. Rel. pl. bas. brune, dos ornés à 5 nerfs p. de t. et de tom. mar. brun rouge. (épidermures, coiffe et talon) tr. rges 300/320
- 41 [LUYNE (Guillaume de)] : "Relation du siège de Grave en 1674 et de celui de Mayence en 1689". Paris. C.A. Jombert. 1756. 1 vol. in 12. Avec le plan de Grave dépl. et le plan de Mayence dépl. (Le bas des pp. 179 et 181 déchirés avec manques n'affectant pas le texte). Rel. pl. bas. mouch., dos lisse orné, p. de t. mar. brun, tr. rges 120/130
- 42 MALHERBE (François de) : "Les Œuvres de Messire ..." Paris. Mathurin Henault. 1647. 1 vol. fort in 16. 3^{ème} édition. Relié avec "Discours sur les œuvres de Mr de Malherbe". "Traitté des bienfaits de Sénèque". "Le XXXIII Livre de Tite Live à Monseigneur le Duc de Luynes". "Les lettres de Monsieur de Malherbe". Il manque des pp. in fine la dernière lettre se termine à la page 744. Rel. pl. velin d'ép. titre au dos à l'encre (pas de gardes) 100/120
- 43 MILLOT : "Elemens d'histoire générale". Paris. Durand. 1787. 4 vol. in 12. Histoire Ancienne (1 à 4), histoire moderne (5 à 8). Rel. pl. bas (frottée) dos lisses ornés, p. de titre mar. brun, p. d'aut. mar. rge. (têtes et talons courts). 40/50
- 44 MOLIERE : "Œuvres". Paris. Despilly. 1749. 8 vol in 12. Grav. de Boucher. (mouillures). Rel. d'ép. pleine bas. brune, dos lisses ornés, p. de t et tom. mar. brun (restaurations à faire) 80/100
- 45 MOLIERE : "Œuvres", avec des remarques grammaticales, des avertissements et des observations sur chaque pièce par M. BRET. Paris. Compagnie des Lib. Associés. 1773. 6 vol. in 8. Grav. de J. M. Moreau. Rel. plein veau blond, dos lisses ornés, p. de t et de tom. mar. noir, guirl. dor. encadrant les plats 250/260
- 46 MORERI (Louis) : "El gran diccionario historico, o miscellanea curiosa de la historia sagrada y profana" ... 1753. 8 tomes en 10 vol. in fol. Traducido del Frances por Don Joseph de Miravel y Casadevante. Paris. Los Hermanos Destournes. Rel. plein veau raciné, glacé, (épidermures), dos à 6 nerfs ornés de fil. dor., p. de t. et de tom. mar. rge, tr. marb. bel exemplaire (incidents d'usage) Louis Moreri est un érudit né à Bargemont (Var) en 1643. Il reçut les ordres à Lyon et devint en 1673. Aumonier de l'Evêque d'Apt, Gaillard et Longjumeau qu'il suivit à Paris (1675). Il mourut en 1680 1000/1200
- 47 [MORET de BOUCHENU, Marquis de VALBONNAIS (Jean P. de)] : "Histoire de Dauphiné et des Princes qui ont porté le nom de Dauphins". Genève-Fabri et Barrillot. 1722. 2 vol. in fol. t1 : IV, fx titre, titre, Epitre à Louis d'Orléans, XII (Préface et table des noms de lieux français-latin), 22pp., ii, 414pp, grande carte dépl. de Guillaume de

- l'Isle datée 1710, table généalogique des dauphins, 3 pl. de médailles, et 2 bandeaux gravés. t2 : [ii, titre, pré titre, 3 pl. de médailles, 627pp]. Ill de bandeaux, lettrines et culs de lampe. Généalogie de la Maison de La Tour du Pin. Ont collaboré REWBELL (J. F.) et LABOULAYE (Edouard, René Lefebvre de). La planche du tombeau de Humbert II manque comme très souvent à cette édition (L'E. O. est de 1711) 700/750
- 48** PANCIROLI (Guido) : "Notitia utraque, Dignitatum cum orientis, tum occidentis, ultra arcadii honorifique tempora...." Lugduni. 1608. in fol. Ex offi. Q. H à Porta : Apud Io de Gabiano imp. sur 2 col. paginé à la ff. Suivi de : "Guidi Panciroli Commentarium, in notitiam utranque Imperii Romani". Lugduni. Gabiano. 1608 in fol. Suivi de : "De magistratibus municipalibus..." Lugduni. Gabiano. 1608 in fol. Suivi de : "De Quattuordecim regionibus urbis Romae...". Lugduni. Gabiano. 1608. Suivi de : "Annotationes Francisci Rhuardesii Legum Professoris Cadurcensis..." Lugduni. Gabiano. 1608. L'ensemble est illustré de 11 bandeaux gravés et 106 figures gravées sur bois dans le texte. Belle lettrines et culs de lampe. Cachets Lazaristes. Rel. d'ép. (mal restaurée), dos à 6 nerfs orné, titre. Histoire des derniers temps de l'Empire Romain Almanach des Officiers 750/800
- 49** [PECQUET (Antoine)] : "Parallèle du cœur, de l'esprit et du bon sens". Paris. Nyon. 1740. 1 vol. in 12. E.O. Rel. pl. bas. brune (frottée), dos lisse orné, tr. rges. Antoine PECQUET (1704-1762) était Grand Maître des Eaux et Forêts. 70/80
- 50** [PLATTE] : "Les images ou tableaux de Platte peinture des deux philostrates sophistes grecs et des statues de Callistrate". Mis en François par Blaise de VIGENERE, Bourbonnois, enrichis d'arguments et annotations revues et corrigez sur l'original par un docte personnages de ce temps en la Langue Grecque et représentez en taille douce en cette nouvelle édition avec des Epigrammes sur chacun d'iceux par Artus Thomas Sieur d'Embry". A Paris, chez Vve Mathieu Guillemot. 1629. 1 vol. in fol. Titre Front. et pl. h. t grav. sur cuivre, culs de lampe et bandeaux grav. sur bois. (Jaspar Isac). 1 er livre : 31pl ; 2^{ème} livre : 34 pl, puis la suite de Philostrate par Blaise de Vigenere : 3 pl. 921pp. chiff. + 1p. privilège + 46pp. table. Rel. pl. bas. brune, dos à 6 nerfs orné, p. de t. mar. brun (mors fendu, coiffe et talon courts, coins rognés) 900/1000
- 51** "PSALTERIUM ROMANUM decreto sacrosanti concile Tridentini restitutum ex brevario romano Pi V Pont. et Clementis VIII et Urbanii VIII". Anvers. Plantin et Moretius. 1655. 1 vol. in fol. 16pp., 539, [1], CCCCLV, [5], 33, [2]. Rel. d'ép. bas. estampée, 5 cabochons laiton sur chaque plat, 2 fermoirs laiton, tr. rges. (restaurations de reliure, anciennes). 1600/1700
- 52** "Recueil des plus belles pièces des poètes François, depuis Villon jusqu'à Benserade". Paris. La Compagnie des Libraires. 1752. 3 vol. in 12 (6 tomes reliés en 3 vol.) Rel. pl. bas. brune, dos à 5 nerfs ornés, p. de t. et tom. mar. brun, tr. bleutées. (coiffes courtes). Célèbre anthologie de poésies, connue sous le nom de Recueil de Barbin parce que les notices qui en font partie, passent pour avoir été composées par François Barbin, fils du libraire qui l'imprima pour la 1^{ère} fois en 1692 200/210
- 53** "Relation des troubles qui ont régné dans la ville de Genève pendant l'année mil sept cens trente quatre". N. P. Rouen. 1736. 1 vol. in 4. Errata. 1^{ère} édition. Rel. demi cart. façon velin, à grands coins 90/100
- 54** (RICHARDSON) : "Les mœurs du jour, ou histoire de Sir William Harrington". Amsterdam. D. J. Changuion. 1772. 4 vol. in 12. 1^{ère} édition en français. Rel. d'ép. pl. bas. brune, dos (frottés), p. de t. et de tom. mar. rge. (têtes et talons courts, coins rognés) 120/150
- 55** [RISTEAU (F.)] : "Réponse aux observations sur l'esprit des loix". sl. s n 1751. 1 vol. pet. in 12. de 162pp. François Risteau répond aux observations de l'Abbé de La Porte. Rel. pl. bas. mouch., dos à 5 nerfs ornés, p. de t. mar. hav., tr. rges 70/75
- 56** ROUSSEAU (J. J.) : "Lettres écrites de la Montagne". Amsterdam. Marc Michel REY. 1764. 1 vol. in 8. 2 parties en 1 vol. in 8. Cachet "Henri Rousseau 537" sur la page de titre. Rel. pl. bas. mouch., dos lisse orné, p. de t. mar. brun, (accid. légers tête et talon, manque de cuir sur 2 cms en haut du 1er plat), tr. mouch. 90/100

- 57 ROUSSEAU (J. J.) : "La Nouvelle Héloïse, lettres de deux amans habitans d'une petite ville au pied des Alpes". Amsterdam. Marc Michel Rey. 1761. 3 vol. in 12 (6 parties en 3 vol) (Une garde déchirée). Rel. pl. bas. brune, dos lisses ornés, p. de t. et tom. mar. brun, tr. marb. 150/160
- 58 RUSBROCHII (Ruysbrae, Ruysbroeck) (Joannis) : "Opera Omnia". Coloniae Ex Officina Haeredum Joannis Quentel, mense Martio. 1552. E. O. 1 vol. pet. in fol en mauvais état. (traces d'humidité, de vers). Rel. d'ép. basane brune à refaire 250/300
- 59 (SAINT CYPRIEN) : "Divi Caecilii Cypriani episcopo Carthaginensis et Martyris opera, ..., per Des. Erasmus Roterod". Basiliae, ex officina Hervagiana. 1540. 1 vol. pet in fol. Cachet de mission. Lettrines. Grosse mouillure au début. Suivi de (SAINT GREGOIRE) : "Divi Gregorii, théologi, episcopi Nazianzeni Opera...". Basiliae, per Joannem Hervagium, anno 1550 (trace humidité in fine). Rel. d'ép. pleine bas. brune estampée dos à 4 nerfs, dernier caisson arraché. (renforts de laiton aux coins) 150/200
- 60 SAINT GREGOIRE (de Nazianze) : "Opera". Paris. 1586. 2 vol. in fol. Cachets Lazaristes. Rel. d'ép. (dos et coins à revoir), aux Armes de NOGARET D'EPERNON (Louis de), Cardinal de La Valette, né à Angoulême en 1593, mort le 28 sept. 1639, avec les chiffres couronnés au dos 180/200
- 61 SAINT HILAIRE : "Pictavorum Episcopi Opera". Paris. Francis Muguet, Cleri Gallicani... 1693. 1 vol. in fol, ill. de 6 figures en bandeaux, lettrines et culs de lampe. Imp. sur 2 col. double numérotation par page. CLXXIIpp + 1402 pp + index. Cachets Lazaristes. Rel d'époque, aux Armes de LA GARDE de CHAMBONAS (Nicolas-Antoine), Evêque de Viviers en 1690, mort le 21 février 1713. Il était le fils d'Antoine de La Garde de Chambonas et de Charlotte de la Baume-Suze. (Mors du 1^{er} plat fendu, coins émoussés et dos à restaurer) 180/200
- 62 SAINT JUSTIN (Martyr) : "Beati Justini philisophi et martyris opera omnia...". Paris. Jacob Dupuys. 1554. in fol. Cum Privilegio Regis, bandeaux et lettrines Suivi de : "Justini philisophi et martyris por christianis ad senatum Romanum defensio I". Paris. Jacob Dupuys 1554. Suivi de : "Justini ... raenetica ad Gentes". Paris. 1554. Suivi de : "Justini Expositio fidei de Vera rectaque confessione". Paris Jacob Dupuy. 1554. Suivi de : "Justini ... quaestionum quas gentes christianis...". Paris. Jacob Dupuys 1554. Suivi de : "Justini de quorundam Aristotellis ...". Paris. Jacob Dupuys. 1554. Suivi de : l'index. L'ensemble en E. O. Rel. d'époque (mal restaurée) dos à 6 nerfs orné 700/750
- 63 SAINT PHILASTRE et SAINT GAUDENTII : "Opera". "Nec non B. Ramperti et Ven. Adelmani, Opuscula ..." Brixiae ex typo Joannis Mariae Rizzardi. 1738. Superium Facultate. 1 Vol. in fol. beaux bandeaux gravés, lettrines. Trous de vers au début n'affectant pas le texte. Rel. d'ép. basane brune fatiguée, dos à 7 nerfs orné, p. de t. mar. brun 250/260
- 64 SALLE : "L'Esprit des Ordonnances et des principaux édits et déclarations de Louis XV, en matière civile, criminelle et bénéficiale". Paris. Chez Saugrain. 1759. 1 vol. in 4. Rel. d'ép. pl. bas. brune, dos à 5 nerfs orné, p. de t. mar. brun, tr. marb. 110/120
- 65 SALMERON (Alphonse) : "Opera". Sermone in coena ad apostolos habito inscribitur. Tomes IX et X reliés ensemble Coloniae Agrippinae. Antoine Hierat et Jean Gymnicum. 1613. 1 vol pet. in fol. E. O. vignettes de p. de titres. Trous de vers in fine à restaurer, partie du dos arrachée, reliure à revoir, traces de fermoirs. Rel. velin d'ép. estampé avec vignette centrale estampée de Hans CISTLER (1553-1593) qui a fait relier ce vol. en 1588. (route d'accès à un village fortifié). Surchargé par les armes en noir d'un Abbé qui sont des armes de la ville d'Ajaccio (chapiteau soutenu de deux lions affrontés) 200/250
- 66 "SATYRE MENIPPEE, de la vertu du Catholicon d'Espagne et de la tenue des états de Paris à laquelle est ajoutée un discours sur l'interprétation du mot de Higuiero del Infierno...". Ratisbonne. Mathias Kerner, 1711. 3 vol. in 8. Dernière édition divisée en trois tomes, enrichie de fig. en taille douce, augmentée de nouvelles remarques et de plusieurs pièces. Pamphlet politique du XVI siècle dirigé contre la Ligue. 2 grav. dépl., 4 portraits et monnaies de Philippe roi d'Espagne au t1, front. de Cornelius Severus aux

- t2 et 3. Une planche (figure des états de la ligue est accid. et traces de scotch). Rel. pl. bas. brune, dos à 5 nerfs ornés, p. de t. mar. brun, p. de tom. mar. noir, tr. rges (2 coiffes courtes, coins rognés) 200/220
- 67** SCENECAE : "TRAGOEDIAE" (Sic). Venetius, in Aedibus Aldi et Andrea Soceri, 9 Octobre 1517. 1 vol. in 8 en latin. 10 tragédies de Sénèque. 224pp. dont 6n. chiff. au commencement et 10 à la fin. Rel. plein mar. rge, double fil. dor. encad. les plats, dos à 5 nerfs orné, p. de t. mar. noir (tête courte), tr. dor. 1500/1600
- 68** SIRMONDI (Jacobi) : "Opera varia". Paris. Imp. Royale. 1696. 5 vol. in fol. front portrait gravé de l'auteur. (Edit. Jac de La Baune). Rel. d'ép. aux fers de Louis XIV, type 1 sur les plats. Au dos les 2 LL surmontés d'une couronne fermée sont soutenus d'un double rinceau (type 4). (restaurations d'usage, coins, ...) 2000/2500
- 69** [STERNE (Laurence)] : "Voyage sentimental en France". Londres. 1784. 1 vol. in 16. 1ère et 2ème parties rel. ens. papier bleuté. 1 front. et 1 grav. Rel. pl. bas. mouch., plats encad. de 3 fil. dor., dos lisse orné, p. de t. mar. brun, tr. dor. Joint: GORJY (de, sous le nom d'Yorick) : "Nouveau voyage sentimental". Londres. Coll. de Cazin. 1785. 1 vol. in 16. Ex-libris Charlier. Rel. pl. bas. mouch., plats encad. de 3 fil. dor., dos lisse orné, p. de t. mar. brun, tr. dor. 120/150
- 70** (SULLY) : "Mémoires de Maximilien de Béthune Duc de Sully, principal Ministre de Henri le Grand ...". Londres. 1767. 8 vol. in 12. Mis en ordre, avec des remarques par M.L.D.L.D.L. (Abbé de l'Ecluse des Loges). Rel. pl. bas. mouch., triple fil. encad. les plats, dos lisses ornés (frottés), p. de t. et tom. mar. brun, tr. rges (accid. d'usage) 200/220
- 71** SYDENHAM (Thomas) : "Opera Medica" Genève. Frates de Tournes. 1749. 2 vol. in 4. Port. de l'auteur en front. Relié avec en appendice, 2 dissertations de MUSGRAVE sur l'arthrite : "De arthritide Symptomatica" et "De arthritide anomala, sive interna". 1749. Genève Frates de Tournes. Ex-libris. Livre attribué en prix de chimie en 1812 par la fac de Médecine de Paris. Provenance Biblio. Prof. J. Dangoumau, Université de Bordeaux. Rel. pl. bas. brune racinée, double guirl. encad. les plats, dos lisses ornés, p. de t. et prov. mar. noir, p. de tom. mar. rge, tr. dor. (coins rognés) 130/150
- 72** [TOTT (Baron de)] : "Mémoires sur les Turcs et les Tartares". Paris. sn. 1785. 2 vol. in 12. Ex-libris, cachets de bibliothèque sur la p. de t. Rel. pl. bas. brune, dos lisses ornés, p. de t. mar. brun, p. de tom. mar. noir. (accidents de coiffes et talons, trou au niveau de la p. de tom. du t2, coins rognés). 80/90
- 73** VALMONT de BOMARE : "Dictionnaire raisonné universel d'histoire naturelle contenant l'histoire des animaux, des végétaux et des minéraux, et celle des corps célestes ... avec l'histoire et la description des drogues simples tirées des trois règnes ..." Paris. Brunet. 1775. 6 vol. in 4. Rel. pl. bas. d'ep., dos à 5 nerfs ornés, tr. rges (qqes incidents et coiffes et de talons). 180/200
- 74** VIDA (Marco Girolamo) : "Œuvres". Lugduni. Antonium Gryphium. 1592. 1 vol. in 16. 573 pp. (léger manque à la dernière). On note que la poétique est dédiée "ad Franciscum", tandis que dans d'autres éditions elle est dédiée "ad Henricum". Vida (c. 1485-1566) était un humaniste italien. Rel. plein vélin d'époque, marqué au dos "Hieronimi Vidae Poemata". 200/250
- 75** VOLTAIRE : "La Henriade". Amsterdam. Aux dépens de la Compagnie. 1752. 2 vol. in 12. Nelle Edition considérablement augmentée. Enrichie de fig. en taille douce. Portrait de Voltaire en front. Rel. pl. bas. brune, dos à 5 nerfs ornés, p. de t. et de tom. mar. brun (qqes petits accid.) 50/60
- 76** VOLTAIRE : "Recueil de différens poèmes, contenant "Le temple du gout", "La Loi naturelle", "Le Désastre de Lisbonne", et la "Bataille de Fontenoy". Genève. 1773. 1 vol. in 12. non massicoté. Rel (PETIT) demi veau hav. à coins, dos à 5 nerfs orné, p. de t. mar. noir, "Genève 1773" au talon, tête dor. 50/60
- 77** "Voyage d'Antenor en Grèce et en Asie, avec des notions sur l'Égypte". Manuscrit grec trouvé à Herculanium. Paris. Belin. Bernard. An VI de la République (1797). 3 vol. in 8. Traduit par E. F Lantier. 3 front. de Bornet. 2ème édition (qqes pages jaunies). Rel. pl. bas. mouch., guirl. encad. les plats, dos lisses ornés, p. de t. mar. brun, p. de tom. mar. noir, tr. jaunes. 150/170

2 - LIVRES XIXème et XXème

- 78** AIKIN (John) : "Annales du règne de Georges III ...". traduit de l'anglais par J.B.B. EYRIES. Paris. Gide. 1817. 3 vol. in 8. Ex-libris (2). Rel. pl. bas. racinée, plats ornés d'1 guirl. dor., dos lisses ornés, p. de t. et tom. mar. rge, tr. marb. (2 têtes fragiles et 1 coiffe arrachée) 30/40
- 79** "ANTIPHONARIUM BAIONENSE" : Illustrissimi et reverendissimi D. D. G. D'Arche Baionensis Episcopi Autoritate, Primo Editum Nec non illustrissimi et reverendissimi in Christo Patris D. D. Stephani-Maria Brunonis d'Arbou, Baionensis episcopi, autoritate. Toulouse. A. D. Manavit et Auscis. L. A. Brun. 1836. gr. in fol. Impression en noir. Rel. bas. mouch., dos à 5 nerfs, tr. rges. (Index déchiré avec manques) 80/100
- 80** "ANTIPHONAIRE ROMAIN", comprenant les vêpres, les petites heures et les Laudes pour toute l'année ; Les Matines ...". Approuvé par Monseigneur Pierre-Louis Parisis, Evêque de Langres. Dijon. Alexandre Douillier. 1853. 1 vol. in fol. Nouvelle édition. Impression en noir. Rel. refaite pleine toile sable, coins laiton conservés, (G. Garrigou. Villeneuve sur Lot) 100/120
- 81** "ATLAS de Géographie ancienne, pour servir à l'intelligence des œuvres de Rollin". Gravée d'après les cartes originales de d'Anville. Paris. Carez, Thomine et Fortic. 1819. 27 cartes montées sur onglets. Très propres. Rel à revoir 250/300
- 82** BALZAC (H. de) : "Le cabinet des Antiques – scène de la vie de province". Paris. Hippolyte Souverain. 1839. 2 vol. in-8 (rousseurs, tâches, mouillures). Rel. post. demi chag. vert à petits coins, dos à 5 nerfs ornés, aut., titre, date et tom. dor. 50/60
- 83** BALZAC (H. de) : "Les contes drolatiques". Paris. Garnier (1924). 13ème édition. 1 vol. in 8. Ill. de 425 dess. par G. Doré. Ex-libris. Rel. demi bas bleue, dos à 3 nerfs orné, fleuron maroquiné, p. de t. mar. noir. 60/70
- 84** BALZAC (H. de) : "Les Contes drolatiques". Paris. Garnier. 1926. Nelle édition. 1 vol. in 8. Ill. de 425 dess. par G. Doré. Couv. cons. Rel. demi veau blond à gds coins, dos lisse orné et estampé, tête dorée (signée Flammarion) 70/80
- 85** BALZAC (Honoré de) : "Scènes de la vie parisienne" Paris, Au Bureau du Figaro, 1838 - 1 vol. in 8 - "La femme vertueuse", "La bourse", "Le papa Gobcseck" (rousseurs) - Rel. dem. chag. brun, dos à 4 nerfs, titre et aut. dor. 90/100
- 86** BALZAC (Honoré de) : "La fille aux yeux d'or". Le livre du Bibliophile. Paris. 1923. 1 vol. in 4. Edition ornée de 13 eaux fortes de Lobel-Riche. Couv. Cons. Exempl. n°256/415 sur vélin d'Arches contenant un état des eaux-fortes. Rel. (The French Binders Garden City N.Y) demi mar. noir. à gds coins, dos à 5 nerfs, aut, titre et date dor., filets dor. sur les plats, tête dor. 200/250
- 87** BEAUMARCHAIS : "Œuvres complètes". Paris E. Ledoux. 1821. 6 vol. in 8. front. Rel. demi bas. hav., dos à 4 nerfs ornés 100/120
- 88** BEAUMONT (Gustave de) : "L'Irlande sociale, politique et religieuse". Paris. Ch. Gosselin 1839. Très nbse rousseurs. Envoi de l'auteur à "son oncle Cruizi, hommage tendre et respectueux". Rel. demi bas. marine, dos lisses ornés (coiffes et talons frottés) 80/90
- 89** BERNARD (P.)/COUAILHAC (L.) : "Le jardin des plantes". Description complète historique et pittoresque du muséum d'histoire naturelle, de la ménagerie, des serres, des galeries de minéralogie et d'anatomie et de la vallée suisse... Paris. L. Curmer. 1842. 117 pl. en noir, 1 plan dépl, 12 pl. coul. 416pp. 1 vol. fort. in 4 de 416pp. Relié avec "Les aventures périlleuses de Quentin Harewood et de son frère Brian". sur papier bleu. 28pp. in 8. Rel. demi bas. rge, dos à 4 nerfs orné 120/150
- 90** BOILEAU : "Œuvres". Paris. Furne, Jouvet. 1868. 1 vol. in 8. Couv. cons. front. et 7 grav. pour "le Lutrin". Rel. demi toile turquoise à gds coins, dos lisse orné 40/50
- 91** BRES (J.P.) : "La Dame Blanche". Chronique des Chevaliers à l'écusson vert. Paris. Lefuel. sd (1828). 1 vol. in-12. 1ère édition. avec 6 titres, front. grav et 6 pl. grav. h-t. (qqes rousseurs). Rel. pl. veau bordeaux, dos orné à froid et grand fer à froid sur les plats, tr. dor. 280/300

- 92 "BREVIARIUM ROMANUM". Turonibus. A. Mame (1915) : Pars Verna, Aestive, Autumnalis et Hiemalis. 4 vol. in 12. Provenance BOYER. Curé de Lerm. Musset, Curé Doyen de Préchac et Archiprêtre de Bazas. Rel. plein chag. bordeau, souple estampées d'un fer, dos à 5 nerfs titre et pars dor., tr. dor. 30/40
- 93 "BUT et CLUB" : Années complètes 1949 à 1958. Seule l'année 1958 est reliée en 2 volumes. Ensemble de 11 vol. reliés demi bas., dos à 5 nerfs, titres et années dorés 500/550
- 94 CERVANTES : "Don Quichotte de La Manche". Edition réduite et mise à la portée de la Jeunesse par Paul Lefevre- Gerald. Paris. Delagrave. 1925. 1 vol. in 4. Ill. de 16 aquarelles de Giffey. Rel. percal. ornée d'édit. aquarelle de Giffey sur le 1^{er} plat (dos et 2nd plat fanés), tête dor. 30/40
- 95 CHAMPSAUR (Félicien) : "Les Bohémiens". Paris. E. Dentu. 1887. 1 vol. in-8 E.O. 13 h-t et 36 vignettes de Cheret, Detouche, Galice, Grévin, Lunel, Louis Morin, Ranet, Van Beers, Félicien Rops, Willette. Portrait de l'auteur par Félicien Rops. Suite de dessins de Cheret ; 9 litho. inédites sur papier fort beige en sépia. Rel. demi bas. brune, dos insolé à fx nerfs orné 100/120
- 96 CHATEAUBRIAND : "De la Monarchie selon la charte". Paris. Imp. Le Normant. 1816. 1 vol in 8. (édition mot à mot conforme à la première). Rel. post. cart. à la Bradel ; p. de t. mar. noir 80/90
- 97 CHATEAUBRIAND (Le Vicomte de) : "Œuvres complètes". Paris. Lefèvre. 1834. 4 vol. in 4 imp. sur 2 col. Front. Rel (Fauchoux) demi chag. verts, dos lisses ornés de fleurons romantiques 100/120
- 98 (Collectif) : [ARMENGAUD] : "Le Musée Elégant". Collection historique et artistique. Paris. Th. de Lamotte Saint Martin. 8 vol. in fol. 1884-1887. Rel. percal. rouge, ornée, dos à fx nerfs. tr. dor. 250/300
- 99 (Collectif) : "Papiers et correspondance de la famille Impériale". Paris. Imprimerie Nationale 1870. 2 tomes en 1 vol. in 8. Papiers trouvés aux Tuileries, aujourd'hui aux Archives Nationales. Rel. demi chag. bordeau, dos à 5 nerfs, titre dor 40/50
- 100 COLNET du RAVEL (Charles, Joseph) "L'Hermite de Belleville, ou choix d'opuscules politiques, littéraires et satiriques." Paris. Bureau de la Gazette de France. Le Normant. Dentu. 1833. 2 vol. in 8. Rel. cart. bleu, à la Bradel, dos lisse ornés de fol. dor. 70/75
- 101 " Comédiens et Comédiennes. La Comédie Française Publication imprimée à petit nombre sur papier vélin, paraît par livraisons. Chaque livraison contient un portrait gravé à l'eau forte. Pas de page de titre. Imp. Jouaust. 1 vol. in 8. Seconde de couverture (Déc 1878) cons. On y trouve Coquelin Cadet, Sarah Bernhardt, Coquelin, Maria Favart, Febure, Delaunay, ... Mounet Sully ... Grav. par L. Gaucherel et A. Lalauze. Rel. demi chag. rge à gds coins, dos à 5 nerfs titres dorés, tête dor. 20/25
- 102 [CORNISH (Ch. J.)] : "Les animaux vivants du monde. Histoire naturelle". Paris. Flammarion. 2 vol. in 4. 2x24 livraisons. Rel. (A. Fonsèque) demi chag. vert et brun à grds coins, dos à 5 nerfs ornés, de fleurs maroquinées têtes dor. 50/60
- 103 D'AUBUISSON DE VOISINS : "Traité de géognosie...". Strasbourg. Paris. F.G. Levrault. 1819. 2 vol. in-8. 1 pl. coul. dépl. in fine du t1. 1 pl. en noir dépl. in fine t2. Rel. pl. bas. racinées, dos lisses ornés à fx nerfs, p. de t. et p. de tom. mar. noir, tr. jaspées. 120/130
- 104 DE FELLER (Abbé F. X.) : "Dictionnaire historique ou histoire abrégée des hommes...". Paris. Méquignon fils et Lyon, Périssé frères. 15 vol. in 8 (dt 2 suppl.) 1821-1825. Portrait en front. Rel. demi bas. hav. dos lisses ornés. (incidents d'usage) 100/120
- 105 [DELVAU (Alfred)] : "Dictionnaire érotique moderne" par un professeur de langue verte. Freetown. Imp. de la bibliomaniac Society. 1864. 1 vol. petit in 12. N°42/250. 1^{ère} Edition. Front. Rel. demi chag. noir, dos à 5 nerfs, titre et date au talon, dorés., tête dor. 1000/1100
- 106 DE MAISTRE (Le Comte Joseph) : "Les Soirées de Saint Petersbourg, ou entretiens sur le gouvernement temporel de la Providence ; suivis d'un "traité sur les sacrifices". Paris. Librairie Grecque, latine et française. 1821. 2 vol. in 8. E. O. Portrait en front. du Comte Joseph de Maistre par Bouillon et litho. par Le Villain. Rel. demi bas. brune, dos lisses ornés, p. de t. mar. rge et p. de tom. mar. vert. 80/90

- 107** DEPARME (Pierre) : "Un soir à l'Opéra". Paris. Emile-Paul Frères. 1932. 1 vol. in 8. Exempl. n°291/300 sur arches. Ill. par un front. gravé sur cuivre par Pierre Guastalla. Envoi de P. Guastalla sur le pré-titre. Rel (Hauteceur) demi mar. bordeau à gds coins, dos lisse, aut. titre et date dor. tête dor. 70/75
- 108** DIEHL (Charles) : "Théodora Impératrice de Byzance." Paris. H. Piazza. (sd). 1 vol in 4. Exempl. n°126/260 sur vélin à la cuve. Ill. coul. de Manuel Orazi. Couv. restaurées cons. Rel. pl. veau brun, dos à 4 nerfs (insolé). 80/100
- 109** DONNADIEU (A.) : "L'hérédité dans la maison ducale de Lorraine-Vaudémont". Nancy. Paris. Strasbourg. Berger-Levrault. 1922. 1 vol. in 4. Bel envoi de l'auteur de 1928. Ill. de 102 grav. h-t. Exempl. n°75/300. Broché. Couv. rempl. (1^{ère} garde salie) 80/100
- 110** [DONNET (Ferdinand-François-Auguste)] : "Instructions pastorales, Mandements, lettres et discours de son Eminence Le Cardinal. Archevêque de Bordeaux". Bordeaux. Gounouilhou ; Paris. Sagney-Bray et Lyon. Périssé. 1856. 3 vol in 8. Rel. plein veau brun, dos lisses ornés, guirl. estampée sur les plats 40/50
- 111** DU BARAIL (Général) : " Mes souvenirs". Paris. Plon. Nourrit, 1895. 3 vol. in 8. 7^{ème} Edition. Avec 3 portraits en front : "Maréchal des Logis du Barail 1840", au tome 1. "Le colonel du Barail. 1863, au tome 2. "Le Général du Barail. 1873", au tome 3. Rel. demi chag. rge, dos à 4 nerfs ornés de fil. et point. dor. aut. et titre dor. 75/80
- 112** DUCHESSE de VENDÔME (S.A.R. La) : "Les Croix des Alpes". Société des bibliophiles et iconophiles de Belgique. Préf. Gabriel Hanotaux. 1937. Bruxelles. Ouvrage ill. par l'auteur et signées HB (Henriette de Belgique). Très bel envoi "A Monsieur le Docteur Jean Gelas, chirurgien éminent je dédie ce volume avec reconnaissance. Henriette. Duchesse de Vendôme, Princesse de Belgique. 20 Août 1939". 1 vol in 4 en ff. sous couv. rempl. et celluloïd dans emb. coffret rouge. *Joint* : Carte de vœux adressée au Docteur Gelas et Madame, par Henriette de Belgique (1946). *Joint* : Gravure encadrée sous verre de S.A.R. Madame La Duchesse de Vendôme, Princesse de Belgique. (Photo de Jongh. Lausanne) gravée par Rotogravure SA Genève et signée D. Etcheverry. 1923 200/220
- 113** DULAURE (J. A.) : Atlas des principaux costumes de Paris, depuis les temps les plus reculés jusqu'à nos jours. Gravures coloriées à la main (31) et en noir représentant les principaux édifices de Paris (69). Rel. demi bas. noire, dos orné 50/60
- 114** [DU TEMPS (J.F.H.)] : "Histoire de Jean Churchill, duc de Marlborough..." Paris. Imp. Impériale 1806. 3 vol. in 8. Histoire composée principalement par Madget, interprète au Ministère de la Marine. 5 cartes dépl. et 1 front. Rel. pl. bas., dos lisses ornés, p. de t. et tom. mar. rge. (accident tête du t3). 180/220
- 115** FOY (Maximilien, Sébastien, Général) : "Histoire de la guerre de la Péninsule sous Napoléon" précédée d'un tableau politique et militaire des puissances belligérantes". Paris. Beaudoin. 1827. 4 vol. in-8. Orné de 7 fac-similés, d'autographes et d'un tableau dépliant. L'Atlas (rare) manque. Ex-libris H. Rousseau Rel. demi veau noir, dos à 4 nerfs orné rom. (rousseurs) 100/120
- 116** GERARD (Charles) : "L'ancienne Alsace à table". Paris. Berger-Levrault. 1877. 2^{ème} édition. 1 vol. in 8. (mouillures sur la couv. cons., le pré-titre et la préface). 1^{ère} de couv. cons. Etude historique et archéologique sur l'alimentation, les mœurs et les usages épulaires de l'ancienne province d'Alsace. Rel. à la bradel, pleine toile bordeau, p. de t. mar. bordeau. VI [2], 362pp 80/90
- 117** GIBBON (Edward)/GUIZOT (F.) : "Histoire de la décadence et de la chute de l'Empire Romain". Paris. Maradan. 1812. 13 vol. in-8. Nouvelle Edition. Traduit de l'anglais par Edouard Gibbon. Rel. pl. bas racinée, dos lisses ornés, p. de t. et p. de tom. mar. brun, tr. marb. (accid. t1 et t2, pas de p. de titre et de tom. au t1, pas de p. de titre au t2) 300/320
- 118** GIDE (André) : "Le Traité du Narcisse" suivi de "La Tentative Amoureuse". Mermod. Lauzanne. 1946. 1 vol. in 8. Exempl. n°2311/3000. Ex-libris Pierre Adrien bibliothèque. Rel. (R. BOURDIER) plein chag. noir, dos à 4 nerfs, p. d'aut. et p. de t. mar. rge, tête dorée, dans son emb. 40/50

- 119** GRAAF (Régnier de) : "L'Instrument de Molière". Paris. Damascène Morgand et Charles Fatout. 1878. 1 vol. in-8. Traduction du "Traite de Clysteribus". Ill. en noir in-t. front. héliogr. portrait de Regnerus de Graef. Rel. demi chag. rge, dos lisse à fx nerfs dor. 30/40
- 120** GRAD (Charles) : "L'Alsace. Le pays et ses habitants". Paris. Hachette. 1889. 1 vol. in 4. Ill. de 386 grav. et 17 cartes. Rel. demi chag. bordeau à gds coins, dos à 5 nerfs orné, tête dor. 140/150
- 121** GRAND CARTERET (J.) / RONDEAU (E.) : "Le livre et l'image". Revue documentaire illustrée mensuelle. Paris. Auguste Fontaine. Emile Rondeau succ. 1893. 1894. 3 vol. in 4 (rousseurs). t1 : mars-juillet 1893. Avec 185 ill. dont 13 h-t et comp. originales de CRAFTY, FAU, KREUTZBERGER et ROBIDA front. couv. et dos cons. t2 : août-décembre 1893. Avec 245 ill. dt 23 h-t et comp. originales de HENRIOT, ADELIN...REGAMEY et WILLETTE. front. couv. et dos cons. t3 : janvier-juin 1894. Avec 220 ill. dont 23 h-t et comp. originales de ADELIN, FAU, GRENIER, KREUTZBERGER et ROBIDA. Front. couv. et dos cons. Rel. (M. RITTER) demi chag. rge à la bradel, dos lisses ornés d'un fleuron dor. p. de t. mar. noir, têtes dor. 150/200
- 122** GRANDVILLE (J.J.) : "Les fleurs animées". Paris. G. de Gonet. 1847. 2 vol. in 8. Intro. par Alph. Karr, texte par Taxile Delord. Ex-libris. Ouvrages ornés par Grandville de 2 front. gravés sur bois et color., 50 pl. h-t. sur acier et color. et 2pl. en noir pour la botanique. Pagination continue 1ère Edition (t1 : 29pl. ; t2 : 21pl. + 2pl. n. et b.); (rousseurs sur les textes des 2 volumes). Rel. demi veau rge, dos à 4 nerfs ornés de liserés dor. 300/350
- 123** GUITRY (Sacha) : "Elles et toi". Paris. Les Amis du Livre Moderne. 1947. 1 vol. in 12. Orné de gravures originales de Jacques Boullaire. Exempl. n°103/110. Couv. et dos cons. Rel. cart. vert à la bradel, p. de t. mar. rge., tête rouge 50/60
- 124** HANSI : "L'Alsace heureuse..." Flourey. (1919). Ill. par Hansi de 60 comp. coul. et 2 sur double page. Rel. (Engel) ill. par Hansi, percal. bleue pale, (1 tâche d'encre en bas), tr. rges 100/120
- 125** HOUSSAYE (Henry) : "La Charge, tableau de bataille". Paris. Perrin. 1894. 1 vol. pet. in 8 Dess. d'Edouard Detaille en front. Envoi "A mon ami le Docteur (Flado) "Henry Houssaye". Ex-libris. Rel. plein chag. brun, dos lisse marqué H. Houssaye. La charge en lettres dor. tr. marb. 10/20
- 126** JOANNE (Paul) : "Dictionnaire géographique et administratif de la France". Paris. Hachette 1890/1905. 7 vol. in fol. 5469pp. en pagination suivie sur les 7 vol. Nbses gravures, cartes, plans in-t. et cartes coul. h-t. Elie, Elisée et Onésime Reclus, avec F. Schrader font partie des principaux collaborateurs au dictionnaire de la France. Rel. demi bas. bordeau, dos à 5 nerfs aut., titre et tom. dor. 300/350
- 127** JULLIAN (Camille) : "Histoire de Bordeaux depuis les origines jusqu'en 1895". Bordeaux. Feret. 1er mai 1895. 1 vol. in-4. ill. de 235 grav. et de 32 pl. h-t (qqes rousseurs sur les h-t et sur les serpentes). Rel. demi chag. brun, dos lisse orné, aut. et titre dor. (gros accroc au dos), tête rge 150/170
- 128** LA BEDOLLIERE (Emile de) : "Le Nouveau Paris. Histoire de ses 20 arrondissements". Paris. Gustave Barba.(1860). 1 vol. gr. in 8. Ill. par Gustave Doré. Cartes topographiques par Desbuissons. 1er tirage, Front. 20 cartes coul. à double page puis "Dictionnaire des besoins usuels dans Paris". puis "Dictionnaire topographique historique et étymologique des rues de Paris" par A. Delvau et enfin "Histoire Générale de Paris". Rel. demi chag. brun (épidermures et dos insolé) 80/90
- 129** (LACEPEDE) : "Histoire naturelle de Lacépède". Paris. Furne. 1839. 2 vol. in 8. Nouvelle édition précédée de l'éloge de Lacépède par Cuvier, avec des notes et la nouvelle classification de A.G. Desmarest. Imp. sur 2 col. ; grav. h-t coul. (qqes rousseurs surtout sur les serpentes). On trouve les cétacées, les quadrupèdes ovipares, les serpents et les poissons. Rel. demi chag. vert, dos lisse rom. orné. 100/120
- 130** LAGERLÖF (Selma) : "Gösta Berling". Paris. Ed. "Je Sers" (Henri Lauga), 1947. 1 vol. in 4. ill. de 38 lithos originales d'André JORDAN. Exempl. n°165/325 sur pur chiffon vélin de Rives. En ff. ss. emb. toile verte, couv. ill. remplée. 50/60

- 131** LASTIC SAINT-JAL (Cte de) : "L'Ami de l'Eleveur réflexions pratiques sur l'espèce chevaline". Paris. H. Plon. 1856. 1 vol in 8 E. O. 16 lithos. de V. Adam. couv. cons. Cachets de l'Ecole d'agriculture de Grand-Jouan. Rel. plein mar. tabac (post), dos à 5 nerfs orné de fil. dor. titre dor. 100/110
- 132** LAVERTUJON (André) : "La chronique de Sulpice Sévère". Paris. Hachette. 1896-1899. 2 vol. in-4. non coupés. 1ère de couv. cons. Rel. demi chag. vert, dos (insolés) à 5 nerfs ornés. t1 marqué 1899 au talon comme le t2 50/55
- 133** "LE BON PAROISSIEN". Diocèse de Nancy. Nancy. Claude Leseure. 1810. 1 vol. in 12. Rel. plein mar. rge plats ornés d'une guirlande, à cabochons et fermoirs métal argenté, dos à la grotesque aux armes royales de Louis XVIII., tr. dor. (très petite coupure en tête). 280/300
- 134** [LE ROUGE (Georges, Louis)] : "Les Curiositez de Paris". Paris. Au siège de la Société. 1883. 1 vol. gr. in 8. Réimpression d'après l'E.O. de 1716. par les soins de la Société d'Encouragement pour la propagation des Livres d'Art. Ouvrage enrichi d'un grand nombre de figures par LE ROUGE. Pré-titre, titre (X), 399pp. Rel. demi chag. brun, dos lisse orné motifs maroquinés, p. de t. mar. noir. 50/60
- 135** LE SAGE (A. L.) : "Le diable boiteux". Paris. Jouaust. 1880. 2 vol. in 12. Ex-libris Princesse Marie Wolkonsky. Préfacé par H. Reynald. Gravures à l'eau forte par Ad. Lalauze. couv. cons. Rel. pl. mar. rge, dos lisses ornés, p. de t. mar. tabac, p. de tom. mar. vert, double guirlande encad. les lats, tr. dor. La Princesse Marie Wolkonsky a écrit deux volumes très connus : "Impressions de Sicile" et "Sur les routes d'Italie" 80/100
- 136** [LOUIS XVIII (roi de France 1755-1824)] : "Relation d'un voyage à Bruxelles et à Coblenz (1791)". Paris. Baudouin frères. 1823. 1 vol. in-8 (tâches, rousseurs). *Joint* : Portrait de Louis XVIII par G. de Galard. Rel. demi veau bleu, dos lisse orné, titre et année dor. 40/45
- 137** "MIROIR SPRINT" : Années complètes 1946 à 1955. Ensemble 10 vol. reliés (Lavène. Périgueux) demi toile verte, dos lisses, titres et années dorés 400/450
- 138** MONTORGUEIL et JOB : "Louis XI". Paris Combet. 1905. 1 vol. in fol. Ill. d'aquarelles de JOB monté sur onglets. Rel. (Poensin.), percal. marine, 1^{er} plat ill. par JOB, tr. dor. 150/160
- 139** [NICOLAS] : "Monseigneur le vin". 5 vol : 1) "Le vin à travers l'histoire". Texte de G. Montorgueil dessins de Marcel Jeanjean. 1924 ; 2) "Le vin de Bordeaux". Texte de G. Montorgueil, dessins de Pierre Lissac. 1925 ; 3) "Le vin de Bourgogne". Texte de G. Montorgueil, dessins de Armand Vallée. 1926. Rel. signée J. Vitoz ; 4) "Anjou-Touraine, Alsace, Champagne et autres grands vins de France". Texte de G. Montorgueil. Dessins de Carlègle. 1927. Rel. signée J. Vitoz ; 5) "L'art de boire, préparer, servir, boire". Texte de Louis Forest, dessins de Charles Martin 1927. Rel. signée J. Vitoz. Chaque volume dans son emboitage (le dos du 1^{er} vol est accid.), tous les vol. sont complets de leurs planches, plans et cartes in fine 250/280
- 140** NOEL : "Logique de Condillac". Paris. Dufart. 1802. (An XI). 3 vol. in 12. Rel. pl. bas. hav. racinée, dos lisses ornés, p. de t. mar. rge, p. de tom. mar. noir (1 mors fragile, coins rognés). 20/25
- 141** "Nouveau missel Romain". Paris. J. de Gigord. 1919. 1 vol. in 15. 457pp. toutes ill. en noir. Rel. façon ivoire, tr. dor. 20/30
- 142** PASQUIER (Jacques) : "Maroc, croquis de voyage". 1967-1981. Introduction de Louis Yves Loirat. Envoi de l'auteur "à Louis-Yves en souvenir d'un beau voyage. Amicalement". Jacques PASQUIER. 1981. E. O. ouvrage destiné à Loirat HC. Ensemble de 128 croquis reproduits à l'échelle exacte des originaux. Emboitage toilé (J. P. Pestel) noir illustré 200/250
- 143** (PERIGORD) : 2 volumes in 8 brochés. MATAGRIN (Amédée) : "La Noblesse de Périgord en 1789". Périgueux. Auguste Boucharie. 1857. br. ROUMEJOUX (M. A. de) : "Essai sur les guerres de Religion en Périgord (1551-1598)". Périgueux. Imp. de la Dordogne. 1903. br. E. O. 80/100

- 144** PEYROT (C.) : "Œuvres patoises complètes de C. Peyrot, ancien prieur de Pradinas". Millau. V. Carrère Jeune. 1823. 4^{ème} édition 1vol. in 8. Portrait en front. Petit vocabulaire in fine. Rel. demi bas. noire, dos lisse orné. Mention de 4^{ème} édition, mais l'E. O. est également de 1823 35/40
- 145** RAISSON (Horace) : "Code gourmand, manuel complet de gastronomie...". Paris. J. P. Roret. 1829. 4^{ème} édition. 1 vol. in 12. front. (Déveria). Relié avec : RAISSON (Horace) : "Code de la toilette, manuel complet d'élégance et d'hygiène...". Paris. J. P. Roret. 1829. 3^{ème} édit. 1 vol. in 12. front. Rel. demi bas. brune à petits coins, dos lisse orné, tr. mouch (1 trou de vers au talon) 150/160
- 146** SECOND (Jean) : "Les baisers". Paris. Lib. des Bibliophiles. 1872. 1 vol. in-12. Trad. nouv. par Victor Develay avec 1 front. de Ch. Eisen et un portrait. 2^{ème} édition. Ex-libris cachet de Michaelis Gonfrevilli. Burdigala (rousseurs). Rel. demi chag. vert, dos (insolé) à 5 nerfs orné. 20/25
- 147** SEGONZAC (A.D. de) : "L'Ile de France". Paris. Pierre de Tartas. 1966. 1 vol. in fol. E. O. Exempl. n°147/208 sur grand vélin d'Arches. Signé par A. Dunoyer de Segonzac et par René Héron de Villefosse, par l'Editeur et visé par le Ministère d'huissier pour justificatif. chem. couv. rempl. ill. ds emb. soie verte marquée en rouge A. D. de Segonzac 225/240
- 148** SEMEZIES (Marcel) : "Les paysannistes et Emile Pouillon". Béziers. Imp. du Commerce. Azaïs et Cordes. Imp. du journal de l'Hérault (1886) 1 vol. in 8. Envoi de l'auteur. Rel. demi toile verte à la bradel, p. de t. mar. brun, dos orné d'un fleuron et de fil. dor. 20/25
- 149** "SIDDUR TEFILA". Livre des prières quotidiennes Jérusalem. 2^{ème} moitié XX^{ème}. Imp. en Israël, pas de gardes. Rel. métal éditeur chargée de symboles 40/50
- 150** SWIFT : "Voyages de Gulliver". Paris. Delagrave. 1927. 1 vol. in 4. Ill. par JOB. (1 garde à refaire). Rel. percal. verte ornée, d'édit. Ill. de Job sur le 1er plat (dos légèr. tâché) 50/60
- 151** TISSANDIER (Gaston) : "Les récréations scientifiques ou l'enseignement par les jeux". Paris. Masson. 1884. 1 vol in 8. Ill. de 4 pl. h. t en coul. et 218 grav. en noir. 4^{ème} édition. Rel. toile rge ornée (dos passé), tr. dor. La physique sans appareil, (la prestidigitation), la chimie sans laboratoire... 50/60
- 152** VERNE (Jules) : "Le Village Aérien. Les histoires de Jean Marc Cabidoulin". Paris. Hetzel. (1901). 1 vol. gr. in 8. Ill. par G. Roux, 6 grdes chromotypographies, une carte. Cart. polychrome au globe doré, dos au phare, tr. dor. 2nd plat : p. (légèr. rousseurs, une garde désol., fond rge du dos très légèr. fané, 2nd plat légèr. frotté). 130/150
- 153** VERNE (Jules) : "Seconde Patrie". Paris. Hetzel. (1900). 1 vol. gr. in 8. Ill. par G. Roux, 12 grdes chromotypographies, deux cartes. Cat. B. H. in fine. Cart. polychrome au globe doré, dos au phare, tr. dor. 2nd plat p. (légèr. rousseurs, fond rge du dos très légèr. fané, quelques frottements) 100/120
- 154** VERNE (Jules) : "Les frères KIP". Paris. Hetzel. (1902). 1er tirage. 1 vol. gr. in 8. Ill. par G. ROUX, 12 gdes chromotypographies, nb ses photos, 2 cartes. Cart. polychrome au globe doré, dos au phare, tr. dor. 2nd plat : p. (2 grav. désol. très peu de rousseurs, fond rge du dos fané, quelques frottements) 90/100
- 155** VERTOT : "Œuvres". Paris. Louis Janet. 1819. 12. vol. in 8. Révolution Romaine (3 vol.), Révolution Suède (1 vol.), Révolution Portugal (1 vol.), Histoire de l'Ordre des Chevaliers de Malte (7 vol.). Rel. demi bas. havane, dos à 5 nerfs ornés tr. jaspées (accid.). 250/300
- 156** VOISENON (Abbé de) : "Contes". Avec une notice bio-bibliographique par Octave Uzanne. Paris. A. Quantin. 1878. 1 vol. in-8. Front. portrait par A. Lalauze/Cochin. Grav. h-t en noir. fac-similé dépl. tirage à petit nombre. Rel. plein veau blond glacé, triple fil. encad. les plats, dos à 5 nerfs orné à la grotesque, p. aut. et p. titre mar. brun, tête dor. 80/100

3 - MANUSCRITS

- 157** Paroisse de Saint Thomas d'Aquin : "Catéchisme de persévérance". VIème année. Instruction sur l'Ordre Surnaturel. (1899-1900). Instruction faites par différents Abbés. Notes prises par Germaine de la Brûlerie. 24 Instructions. Pages non chiffrées, réglées. Ecriture uniforme encre noire. 1 vol. in 4. env. 400pp. Rel. demi chag. bordeaux, dos lisse orné 50/60
- 158** "Album des Quarante de l'Académie Française". Portraits accompagnés d'autographes inédits. Paris. Aux bureaux des Annales Politiques et Littéraires. 1885. 1 vol. in 4. Ex Libris D. CAZES. Notes manuscrites de mise à jour permanente, liste des secrétaires perpétuels, 1 LAS, ajouts de gravures. Rel. à revoir. Couv. cons 40/50
- 159** Ensemble de 2 registres et 2 documents, témoignages sur la vie sociale et économique de l'Espagne des XVIème et XVIIème siècles sous Philippe II et Philippe III. 1) Registre parchemin est une "Carta executoria" (Lettre patente) du Roi Philippe II, datée du 29 mai 1590, émise par la chancellerie de Valladolid et reconnaissant la noblesse de Gomez de la Serna, habitant de Villasila et Villamelendro ; 2) Registre papier est également une "Carta executoria" délivrée par la Chancellerie de Valladolid sous Philippe III, le 11 mai 1621 reconnaissant la noblesse de Gonzalo Perez del Rio, "familier" du Saint Office (Inquisition) et notaire public. En conclusion d'un procès qui a opposé Gonzalo Perez del Rio à Juan Bernabe Martines ; 3) Registre, peut être le plus intéressant, est un livre de comptes où sont enregistrées des rentes constituées depuis 1648, dont les annuités s'échelonnent jusqu'à 1718, et qui appartenaient à la même famille de Gonzalo Perez del Rio ; 4) "Noticias de la Pesca del Puerto de Santoña en la Costa Cantabrica". Avec 2 plans du port. 10pp. in fol. Joint : 1 carte d'Espagne de Monin. (Santonia se trouve entre Bilbao et Santander) 500/550
- 160** [BRUIX (Etienne, Eustache) né en 1759 à Ford Dauphin. Saint Domingue. Mort en 1805 à Paris. Ministre de La Marine et des Colonies du 27 avril 1798 au 4 mars 1799]. Manuscrit qui commence par le chapitre III : "La Sortie de la flotte de Brest". Chapitre IV : "L'entrée en Méditerranée". Chapitre V : "Le Séjour à Toulon". Chapitre VI : "La phase Ligurienne". Chapitre VII : "La phase Espagnole" et chapitre VIII : "Le Retour à Brest". Nombreuses feuilles intercalaires, notes et références supplémentaires. (non chiffrées) manquent les feuillets 48,49, 50, 51, 58, 59, 71, 74, 76, 90, 91, 92, 101, 102, 104, 105, 106, 107, 108, 109. La numérotation des pages par l'auteur fait état de 297pp. BRUIX prend lui-même la tête de la flotte qui partie de Brest, tente en vain de ravitailler l'expédition d'Egypte alors qu'il est Ministre de la Marine. Bruix va ravitailler Gènes, rallie à son retour les Espagnols, et rentre avec eux dans le port de Brest. Après cette expédition hardie, Bruix rendit le portefeuille de la Marine. Napoléon le nommera amiral en 1801 et Conseiller d'Etat en 1802 200/250
- 161** DELAGRANGE : "La Lémovicade". Manuscrit en 4 chants. 26pp. in 4. Suivi de : "Les philippiques de Mr Delagrange". 1752. En 5 odes.34pp. in 4 ; suivi de : "Ode à Madame la Principale de Conty, première douairière". (1752) 4pp. in 4 ; suivi de : "Ode sur la misère du Périgord, dédiée à Madame la Comtesse du Périgord, dame du Palais de la Reine". 4pp. in 4. Manuscrit de 68pp. in 4 sur papier d'époque à pontusseaux horizontaux. Rel. velin d'ép. (accidents). 200/250
- 162** DAVID (Fernande) : "Sous les étoiles". Avril 1909. Manuscrit in fol. de 16pp. illustré de 13 aquarelles de Fernande David. Couv. ill. d'angelots (1^{er} et 2^{ème} plats), sur Whatman, attaché avec un ruban rge 50/60
- 163** [BORDEAUX] SOCIETE DE CHARITE MATERNELLE DE BORDEAUX Important ensemble réuni en trois volumes in 4 : 1/ Recueil de Rapports manuscrits de Madame La Directrice. 1867-1900. Recueil manuscrit de 256 pages. ; 2/ Mélanges de la Société Maternelle. Table des matières manuscrits. 1804-1818. ; 3/ Compte-rendu des opérations du Comité d'Administration. 1806-1815.- Prospectus de la Société de

Charité Maternelle de Bordeaux. *Sans lieu ni date*. 4 pp. in 4. - Marie-Louise, Impératrice et Reine, Protectrice de la Société de Charité Maternelle pour la Ville de Bordeaux, voulant pourvoir à la composition du Conseil d'administration, nous avons nommé et nommant membre dudit Conseil Madame (nom gratté)... Fait au Palais de Saint-Cloud, le vingtième jour du mois de Juillet de l'an de grâce 1812. Signé par l'Impératrice Marie-Louise et, Pour le Cardinal Grand Aumonier de l'Empire, Secrétaire Général de la Société de Charité Maternelle, par Louis, Evêque de Versailles, secrétaire général. *Un feuillet sur vélin, texte encadré*. - Règlements de la Société de Charité Maternelle, (1790 ?). In 8 de 42 pp. avec la liste des Dames qui composent l'Administration de la Société de Charité Maternelle et la liste des souscripteurs avec leurs adresses. ; - Règlements de la Société de Charité Maternelle. P., *Everat, 1804*. In 8 de 38 pp. ; - Moniteur du 24 nivôse an 10, compte-rendu et appel à la Bienfaisance. ; - Moniteur du 25 nivôse, suite du précédent.

800/1000

- 164** [CONSTANTINOIS ALGERIE/HERAULT] (Fraïsse sur Agout) Importante correspondance d'un appelé des Hauts-Cantons de l'Hérault avec ses parents. Il y est question de chasse, de cultures, de récoltes, de champignons et parfois de la situation en Algérie et de la quille avant le début de la guerre d'indépendance. Nous présentons d'une part le courrier du soldat à ses parents et de l'autre des parents au soldat. 1952-1953. "Ils ont jugé 11 militaires et 3 civils. C'était surtout pour vol et accident de voiture". "Tu me demandes si on fait les processions à Collo et bien ils n'en font pas à cause qu'il y a trop d'arabes dans le village, il y en a la moitié si ce n'est pas plus..." (sic !).

100/120

- 165** LAUBANIE (Yrieix Masgonthier de), 1641-1706 - Manuscrit. Journal du siège de Landau. P., *XVIIIe siècle*. 200 pp. in-folio, relié plein veau caillouté, dos à nerfs orné, double filets dorés encadrant les plats, roulette dorée sur les coupes, tranche rouge (reliure de l'époque). Manques aux coiffes, coins émoussés, épidermures sur les plats; quelques très légères épidermures sur les plats, griffures sur le second plat ; ex-libris armorié XIXe siècle. Copie manuscrite du récit du siège de Landau, que M. de Laubanie soutint contre les troupes impériales de septembre à novembre 1704. Gouverneur de Landau, Laubanie avait refusé de capituler devant l'arrivée en masse des troupes impériales victorieuses à Hochstaedt ; quoique aveuglé par une bombe qui éclata à ses pieds, il tint avec le plus grand courage pendant 69 jours que dura le siège. Sire, mes infirmités ne m'ont pas permis de donner à Votre Majesté la relation du siège de Landau à la fin de laquelle j'ay adjouté ce que j'ay crû devrait être fait et mis dans une place de cette importance en cas de siège (...). Cette relation est assez instructive pour ne devoir pas être donnée au public et qu'ils ne s'en servissent contre votre Majesté. Sy Landau reviens à votre Majesté, j'ay conçu un dessein qui en ferai une des meilleurs place de son royaume (...). Ce me serait une grande satisfaction de pouvoir marquer à votre Majesté mon zèle et mon attachement à son service (...). Suit in-fine l'étude de la défense d'une place. De la bibliothèque de Mr de Caffarelli, aide de camp de Napoléon, avec son ex-libris.

800/1000

- 166** MARINE Cinq Registres de factures. 1792-1814. *Grands in folio, texte en espagnol, reliés plein et demi-velin (reliure de l'époque)*. Usures d'usages notamment aux coins et manques au dos, plats frottés. Registres de factures d'un armateur espagnol détaillant l'affrètement des marchandises pour ses navires ; très intéressants documents donnant un bel aperçu du commerce maritime pendant l'époque troublée de la révolution ou encore au temps du Blocus continental imposé par Napoléon sous l'Empire, ce qui n'empêchait pas notre armateur de faire commerce avec la France, l'Angleterre, Gibraltar, l'Italie (Gênes), Hambourg (maison Doorman), ... Registre 1792-1798. 225 ff. et 6 pp. de répertoire avec onglet in fin ; Registre 1803-1811. 169 pp. ; Registre 1809-1815. 78 pp. ; Registre n°1. 1808-1811. 70 ff. - Registre n°2. 1811-1815. 74 ff.

800/1000

- 167** MEMOIRES MANUSCRIT - Recueil d'anecdotes, de chansons, d'acrostiches, de bouques, d'épithalames et de toutes sortes de poésies fugitives. Quelques remèdes approuvés pour la santé sont indiqués à la fin. (*Début du XIXème siècle*). In 8 carré,

222-160-147-46-38 pp. non ch., demi-basane fauve, dos lisse orné de frises dorées (reliure de l'époque). Petit manque à la coiffe supérieure, mors frottés mais bon exemplaire. Très curieux recueil de pensées et de mémoires rédigé à la suite depuis la fin de la Révolution, apportant diverses anecdotes sur les mœurs du siècle des Lumières, et sur plusieurs événements et personnages de la révolution. A travers ses souvenirs, composés de chroniques et faits divers rapportés ou se basant sur son témoignage oculaire, l'auteur nous donne une mine d'informations de manières très éclectiques sur la grande et la petite histoire de la Révolution qui a profondément marqué les esprits. Suivent trois parties intitulées "Poésies fugitives", "Chanson" et "Acrostiches, bouquets, épithalames" ; le dernier chapitre de ce recueil est consacré aux règles de conduite morales et physiques pour jouir de la santé et prolonger ses jours médecine et remèdes naturels, recettes de liqueurs bienfaisantes.

200/250

- 168** [THEOLOGIE] - Manuscrit. Ministerios de N.S.J., Devocion a su Sagrado y Eucharisti. Circa 1797-1803. In 8, 230 ff. manuscrites, écriture très dense, 48-20 pp. imprimées, 1 pp. de table in-fine, basane marbrée, dos lisse orné de guirlandes dorées, pièce de titre de maroquin rouge (reliure de l'époque). Coins frottés, petites épidermures ; petites mouillures en haut de page. Important recueil de 37 sermons en espagnol retranscrits, sur les thèmes principaux de l'Eucharistie, la vie et la Passion du Christ; quelques indications de dates et d'auteurs, dont on relèvera un certain nombre de prônes fait dans les années 1750-1760 dans les îles de Majorque et Valence. Relié à la suite : Fr. Josef-Antonio Medela, de la Orden de San Augustin, El Mejor esposo Jesus Sacramento (...), Madrid, Marin, 1802, (48 pp.) ; Homilia e nuestro santissimo Padre Pio papa VII (...), Malaga, Luis de Carreras, 1800, (20 pp.).

200/250

- 169** [VINS] - Manuscrit. 1829-1831. In folio, 142 pp., fine écriture, demi-velin à coins, étiquette sur le plat sup. (reliure de l'époque). Plat un peu frotté. Important registre de correspondance extrêmement détaillée, d'un courtier en vins fixé à Béziers, proposant à plusieurs négociants de la Capitale, de Gray, d'Agen et de Bordeaux principalement, "d'excellents vins de muscat", "des barriques de vin nouveau Roussillon, première qualité très noire, corsé et liquoreux", ou encore des vin d'Alicante, des Saint-George, vins rouges de Narbonne et autres spiritueux; les vins sont acheminés à leur destinataires par bateau ou par "roulliers". In-fine reprise du registre pour noter les journées de présence de différents employés de la maison de négoce sous le 2° Empire.

200/250

- 170** VIEUX PAPIERS : Ensemble de 15 pièces de théâtre, manuscrites, 13 comédies, 1 drame et 1 causerie dramatique de 1831 à 1863

40/50

- 171** VIEUX PAPIERS : Ensemble de documents manuscrits, cours de philosophie XIXème, considérations morales sur divers sujets, sur le verbe être, de l'hygiène de l'âme, le beau, ... figures de pensées et de mots (1850), notions sur la logique, lettres, questions, ...

40/50

- 172** [BLASCO IBANEZ (Vicente)] : Manuscrit d'une traduction de "Sangre y arena", datée de mai 1948, format in4. Traduction de Mr Rxxx, écrite sur papier entête du "Syndicat des transporteurs Privés du Lot". Siège social Chambre de Commerce de Cahors, et sur papier entête de l'Office Professionnel de la Meunerie, siège social 63 bd Haussmann à Paris, délégation du Lot. "Sangre y Arena" est ici traduit : "Sang et Sable" et non "Arènes Sanglantes" comme la traduction officielle de 1908. On trouve ici 12pp de préface, 4pp et 627pp de texte 10 chapitres.

200/250



N°243

4 - LITHOGRAPHIES

173	ADAMI (Valerio) (1935-...) : "Supprimé". Burin et aquatinte couleur, sur arches. non signé. 54,5x74 cms	100/120
174	ADAMI (Valerio) (1935-...) : "Supprimé". Burin et aquatinte couleur, sur arches. non signé. 54,5x74 cms	100/120
175	ALECHINSKY (Pierre) (1927-...) : "Volcan". Aquatinte sur Rives. EA. signée. 40x68 cms	350/400
176	ALVIS (Michel de) (1933-...) : "Le Papillon". Litho. n°55/150 sur velin d'Arches. horiz. 73,5x53 cms	25/30
177	AMSLER (Marcelle) (1928-2013) : "L'Œuf de Pâques". Eau forte, pointe sèche et gaufrage, sur Rives. HC. signé. 31x50 cms	25/30
178	AMSLER (Marcelle) (1928-2013) : "Les menottes". Eau forte, pointe sèche sur Arches. E.A. signée. 33,5x43,5 cms	25/30
179	AMSLER (Marcelle) (1928-2013) : "La soupière jaune". Eau forte, pointe sèche sur Chine appliqué sur Arches. X/X. titrée. signée. 35x45 cms	30/40
180	ARNAÏZ (Dordéo) (1936-...) : "Bello Asude". Aquatinte et gaufrage sur Arches, dédicacée "de su amigo" et signée. 44,5x54,5 cms	40/50
181	BATET (François) (1923-...) : "Femme au perroquet et à la poitrine nue". Litho. 7/200. horiz. 48x59,5 cms (tâches en haut droite, en marge)	50/60
182	BODMER (Karl) (1809-1893) : "Fleurs, papillons et oiseaux". Eau forte sur Arches. K. Bodmer dans la plaque. 34,5x49,5 cms	200/250
183	BOONACKER (Ronald) (1955-...) : "Paysage d'automne". "Gemslokulakte". Sérigraphie 72/80. 75x50,5 cms	50/60
184	BOUCHAUD (Etienne) (1898-1989) : "Jeunes en terrasse de bistrot". Eau forte n°85/150. Hor. 34x24cms	30/35
185	BOUCHEIX (François) (1940-...) : "Cheval ailé". Carnaval de Venise. litho. 102/250. horiz. 31x40,5 cms	100/120
186	BRAM VELDE VAN (Abraham Gerardus Van Velde) (1895-1981) : sans titre – 1975. Litho. sur Arches. E.A. signée. 66x60 cms	300/350
187	BREANT (Jean) (1922-1984) : "Cathédrale sous la neige". Litho. 33/200. 32x32 cms	30/40
188	BRUARD (Michel) : "Marilyne". Eau forte, vernis mou, sur Arches. B.A.T. signée. 44,5x49,5 cms	25/30
189	BUFFET (Bernard) (1928-1999) : "Nature morte aux fruits" 1967 (Stilleben mit früchten) original steinlithographie sur vélin acropole. 24x31 cms. Chez Fernand Mourlot. Passe-partout 40x50 cms	250/280
190	BUFFET (Bernard) (1928-1999) : "Nature morte à la bouteille" 1967 (Stilleben mit flasche) original steinlithographie sur vélin acropole. 24x31 cms. Chez Fernand Mourlot. Passe-partout 40x50 cms	250/280
191	CABE (Carlos Alberto) (1939-...) : "Don J...". Gaufrage sur Arches. Non signée. 44,5x58 cms	30/35
192	CABE (Carlos Alberto) (1939-...) : "Grenouille". Gaufrage sur Arches. B.A.T. Signé. 51x34,5 cms	40/45
193	CABE (Carlos Alberto) (1939-...) : "Canevas". Gaufrage sur Arches. 16/30. Signé. 45x63 cms	50/60
194	CARTON (Jean) (1912-1988) : "Nu assis". Eau forte sur Arches. Non signée. 32x38,5 cms	40/45
195	CARTON (Jean) (1912-1988) : "Nu debout". Eau forte sur Arches. Non signée. 31,5x38,5 cms	40/45
196	CARTON (Jean) (1912-1988) : "Femme nue". Eau forte sur Arches. Signée. N°85/140. Very 18,5x15cms	40/50
197	CARZOU (Jean) (1907-2000) : "Quai à Venise". Litho. en noir 1973. Horiz. 73x53. Signée en bas à droite. Encadrement simili bois acier (vitre cassée)	50/60

198	CESAR (César Baldaccini) (1921-1998) : "La Pacholette". Sérigraphie et phototypie sur Arches n°44/100. Signée. 58x79 cms (une petite tâche légère en marge)	180/200
199	CESAR (Cesar Baldaccini) (1921-1998) : "L'oiseau". Dessin original à la plume, sur papier Perrin, daté et signé. 18x25 cms	400/450
200	CIRY (Michel) (1919,) : Lot de trois lithos, pointes sèches, dont "Emmaüs". "Sainte Claire". "Visage de Femme". Joint : Repro Noël 71. ULE Paris	60/70
201	CLAIRIN (Pierre Eugène) (1897-1980) : Deux lithographies. 1) "Allongés dans la moisson". Signée en bas à droite. N°2/40. Passe partout. Hor : 57x43,8cms litho encadrée baguette or 2) "Calvaire breton" (c. 1970). N°85/100. Lithographie signée. Hor. 52x39cms	70/75
202	COCHET (Gérard) (1888-1969) : "La Corrida". Hor. 29,5x24cms. Pointe sèche sur velin. N°85/100	70/75
203	CORSIA (Gilbert) (1915-1985) : Collage. "Sonate bleue". (En 1973 chez Corsia). Horiz. 30,5x27,2 cms	120/130
204	CORSIA (Gilbert) (1915-1985) : "Hôtel du Grand Cerf" (écrit au marqueur bleu sur l'œuvre). 46x40 cms	120/130
205	CORSIA (Gilbert) (1915-1985) : "Portrait de femme" (orange) signé "Corsia avec ma symptathie". Vert. 59x50 cms	120/130
206	COURT (Sophie) (XXe-XXIe) : "Oloméé". Pointe sèche sur BFK de Rives. E.A. signée. 22x25 cms	25/30
207	COURT (Sophie) (XXe-XXIe) : "Izanthe". Pointe sèche sur BFK de Rives. E.A. signée. 39x35 cms	25/30
208	COURT (Sophie)(XXe-XXIe) : "Exubérance". Pointe sèche sur Rives. Non signée. 30x39,5 cms	25/30
209	COUTAUD (Lucien) (1904-1977) : Deux lithographies. 1) "Paysage surréaliste animé". 1966. Eau forte. N°85/120. Vert. 37x27cms 2) "Nus aquatiques". Pointe sèche. N°85/150. Hor. 33x26,5cms	50/60
210	DALI (Salvador) (1904-1989) : "Vénus et l'Amour" Eau forte aquatinte couleur, E.A. signée en bas à droite 58x39cms. Encadrée sous verre baguette dorée.	300/350
211	DECARIS (Albert) (1901-1988) : Deux lithographies 1) "Nymphes et satyre". Pointe sèche. N°85/150. Vert 53,5x40cms 2) "Leda". Pointe sèche 85/120. Vert 53x39,5cms	60/70
212	DEGANS (Xavier) : "Pêcheur dans un paysage d'hiver". Litho. tirage 113/175. Signée en bas à droite. horiz. 47x37,7 cms	70/80
213	DELAUNAY (Robert) (d'après) : litho. numérique, procédé Canon sur papier 300g 6/95. Vert. 38x23,2 cms. Cachet de la signature de l'artiste et timbre sec de l'éditeur.	30/40
214	DEL PEZZO (Lucio) (1933-...) : "Ricognizione dei Luoghi". Eau forte et aquatinte sur Arches. XVII/XX. 36x51 cms. Signée.	50/60
215	DESGRANGES (Gérard) (1919-...) : "L'oiseau blessé" 1965 "Avec ses voeux les meilleurs et les plus respectueux pour 1970". Litho. 91/100 en noir. horiz. 50x32 cms	30/40
216	DEWASNE (Jean) (1921-1999) : "Sans titre". Sérigraphie sur papier couché, numérotée 29/50 au dos et signée au dos. 65x50 cms	40/45
217	DOMERGUE (Jean-Gabriel) (1889-1962) : "Allégorie de la Victoire" (c. 1916) n°9/50. Litho. vert. 58x36,7 cms. Remarque en marge.	150/160
218	DOMERGUE (Jean-Gabriel) (1889-1962) : "Elégante à la robe jaune". Litho. vert. 35,5x30 cms, doublement signée dans la planche en noir et au crayon. Encadrement belle baguette dorée.	150/160
219	DONADINI (Jean-Paul) (1951-...) : "Cygne noir à la coquille". Litho. XCII/CLXXV. Horiz. 64,5x49 cms	40/50
220	DUBREUIL (Pierre) (1872-1944) : deux eaux-fortes. 1) "Fêtes masquées/paysage". Eau forte N°85/120. Horiz 34x22cms 2) "La double cascade". Eau forte sur velin (c. 1960) N°85/110. Hor. 35x27cms	75/80
221	DUFOUR (Bernard) (1922-...) : "Portrait". Eau forte sur Arches. E.A. signée. 17,5x50 cms (en rouge)	50/60

222	DUFOUR (Bernard) (1922-2016) : "Nu rouge". Sérigraphie au canson vert. E.A. signée et datée. 55x75 cms	110/120
223	ESTEBE (Jean-Marie) (1929-) : "Arbre". Gravure sur cuivre noir et blanc. Hor. 31x23cms. N°85/120	30/40
224	EYCHARD (Pierre) : "Fenêtre ouverte sur la campagne". Litho. tirage n°38/175. Signée en bas à droite. Vert. 62x46,7 cms	20/30
225	GALANIS (Demetrios) (1882-1966) : "Les Tuileries". Eau forte sur Arches. Signée DG dans la plaque. 23,5x32 cms	30/35
226	GERARDIAZ (Gérard Diaz) (1938-...) : "Eden Rock". Pointe sèche sur Arches crème. E.A. signée. 20x36,5 cms.	30/35
227	GERARDIAZ (Gérard Diaz) (1938-...) : "Obscure". Pointe sèche sur Arches crème. E.A. titrée, datée et signée 33,5x44,5 cms	30/35
228	GERARDIAZ (Gérard Diaz) (1938-...) : "Monument". Eau forte, aquarelle sur Arches. B.A.T. datée et signée. 30x39,5 cms.	30/35
229	GERARDIAZ (Gérard Diaz) (1938-...) : "Arizona". Pointe sèche, aquarelle, roulette sur Arches crème. E.A. datée et signée. 32,5x45 cms.	30/35
230	GERARDIAZ (Gérard Diaz) (1938-...) : "Etude de corsaires". Pointe sèche sur Arches crème. non signée. 36x49,5 cms.	40/45
231	GERARDIAZ (Gérard Diaz) (1938-...) : "La Source". Pointe sèche sur Rives. 4 ^e état. non signée. 39,5x56,5 cms.	40/45
232	GERARDIAZ (Gérard Diaz) (1938-...) : "Collection". Pointe sèche et roulette sur Arches crème. 1/1. 4 ^e état. datée et signée. 33,5x45 cms.	40/50
233	GERARDIAZ (Gérard Diaz) (1938-...) : "Avec elle" (1977). Litho. sur Rives. 37/90. signée et datée. 49x64,5 cms.	75/80
234	GERARDIAZ (Gérard Diaz) (1938-...) : "Femme". Crayon et gouache originale sur Arches. 1967. datée et signée. 21x46 cms	250/300
235	GOUVRANT (Gérard) (1946-...) : "Le Bonaparte à Saint-Germain-des-Prés". Litho. HC. I/V. 28,5x23,5 cms.	40/50
236	GROMAIRE (Marcel) (1892-1971) : "Trois personnages sur un banc". Eau forte sur arches en noir et blanc. Hor. 26x20cms. 1958. N°85/110	50/60
237	GROMAIRE (Marcel) (1892-1971): "Le bistrot". Eau forte sur Arches. Monogramme G149 dans la plaque. 20x26 cms.	50/60
238	GROMAIRE (Marcel) (1892-1971): "Nu féminin". Eau forte sur Arches. Monogramme G141 dans la plaque. 20x26 cms	50/60
239	GROMAIRE (Marcel) (1892-1971): "Ponts de Paris". 1956. n°95/100. horiz. 38,5x29,5 cms. eau forte.	100/120
240	GUIRAMAUD (Paul) (1926-2007) : "Adam et Eve". Lithographie couleur N°85/150 Vert. 55x42cms.	100/120
241	GUYOT (Paul) (XXe-XXIe): "Barques sur le port". litho. horiz. 30x24 cms.	30/40
242	HASEGAWA (Kiyochi) (1891-1980): "Nature morte. Manière noire sur BFK de Rives. non signée. 16,5x12 cms. Repris pour le menu des Compagnons de la Belle Table 1964.	900/1000
243	HASEGAWA (Kiyochi) (1891-1980): "Oiseau et feuilles d'automne" (1959). Manière noire sur BFK de Rives. non signée. 36x26cms.	2000/2500
244	HINSBERGER (Alexis) (1907-1996): "L'homme orchestre". Litho. 64/100. vert. 54x38 cms	50/60
245	HINSBERGER (Alexis) (1907-1996): "Le guitariste espagnol". litho. 283/350. vert. 62x42 cms.	50/60
246	HUCHET (Urbain) (1930-...): "Paris en été". n°477/500. litho. orig. horiz. 55x22 cms.	20/30
247	HUGO (Valentine) (1890-1968): "Blandine". Pointe sèche en criblé sur Arches. signée dans la plaque. 18x24 cms.	50/60
248	KENNEDY (Sheila): "Riding the waves" 1971. litho. 10/12. vert. 45,5x42 cms.	30/40
249	KISSLING-PELATI (Violette) (1939-...) : Pastel 3 têtes de chiens sur papier gris. horiz. 65x49 cms. au dos croquis tête de cheval. 1968.	80/90

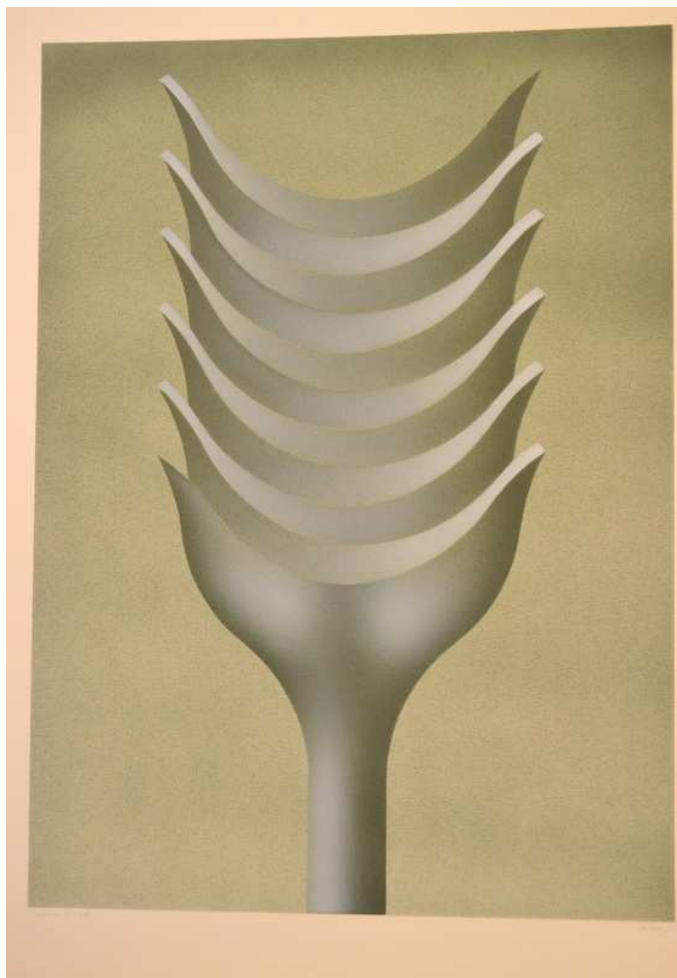
250	LANGE (Jean-Marc) (1945-...): "Terrasse à Rome". Eau forte sur papier Perrin beige. non signée. 29,5x39,5 cms.	25/30
251	LELIEVRE (Philippe) (1929-1975): "Sommeil". Vernis mou sur Arches. B.A.T. non signé. 34,5x44,5 cms.	20/25
252	LELIEVRE (Philippe) (1929-1975): "Les bœufs". Vernis mou sur Rives. 5/40. signé. 23,5x31,5 cms.	25/30
253	LELIEVRE (Philippe) (1929-1975) : "Les meules". vernis mou sur Rives. B.A.T. signé. 22,5x29,5 cms.	35/40
254	LELIEVRE (Philippe) (1929-1975): "Château de Pierrefonds". vernis mou sur Rives. B.A.T. signé. 31,5x23,5 cms.	40/45
255	LELIEVRE (Philippe) (1929-1975): "Le cèdre". vernis mou sur Arches. B.A.T. signé. 32x49 cms.	40/50
256	LELIEVRE (Philippe) (1929-1975): "Femme mettant un bracelet". vernis mou sur Rives. B.A.T. titré, signé. 31x37 cms.	40/50
257	LEONOR FINI (1908-1996): "Couple". Eau forte sur Arches. non signée. 38,5x48 cms.	30/35
258	LEONOR FINI (1908-1996): "Couple". Eau forte sur Arches. non signé. 38,5x48,5 cms.	30/35
259	LEONOR FINI (1908-1996): "3 personnages". Eau forte sur Arches. non signée. 23x35 cms.	30/35
260	LEONOR FINI (1908-1996): "4 visages". Eau forte sur Arches. non signée. 59x19 cms.	30/35
261	LE PARC (Julio) (1928-...): "Pétales". Pochoir sur Arches. 21/75. signé. 40x54,5 cms.	200/250
262	LESPINASSE (Herbert) (1884-1972) : "Faune marine". Gravure sur bois. N°85/110. Hor. 25x33cms	40/50
263	LODEHO (Etienne) (1953-...): "Passage n°1". Burin, roulette sur Rives. titré et signé. 39x39 cms.	30/35
264	LOTIRON (Robert) (1886-1966) : "Gardiens de porcs". Eau forte sur Arches. N°85/115. Hor. 32x26,5cms	40/50
265	LOUEDIN (Bernard) (1938-...): "Escale Vénitienne". 1991. litho. 42/60. encadrée sous verre, baguette noire, sous marie-louise noire. 33x21 cms.	30/40
266	MATTA (Roberto (1911-2002): "Droites libérées" pl.14. 43/100. Eau forte aquarelle sur Japon. vert. 17,5x27,5 cms (1958).	150/160
267	MATTA (Roberto (1911-2002): "Droites libérées" pl.9. 43/100. Eau forte aquarelle sur Japon. vert. 15,5x21,5 cms	150/160
268	MATTA (Roberto (1911-2002): "Centre nœuds". 1974. Eau forte aquarelle sur Arches. non signée. 35,5x47,5 cms. cms	250/300
269	MAY (Agathe) : "Au cul des vaches". Eau forte 85/150. Hor. 39,5x24cms	50/60
270	MINAUX (André) (1923-1986): "Bouquet". Eau forte, aquarelle sur Rives gris. H.C. signée. 34x49,5 cms.	30/40
271	MINAUX (André) (1923-1986): "Composition au visage féminin". Eau forte et aquarelle sur Arches. E.A. signée. 32,5x45 cms.	30/40
272	MINAUX (André) (1923-1986): "Pensive". litho. sur Rives gris. non signée. 39,5x39,5 cms.	30/40
273	MINAUX (André) (1923-1986): "Musique". eau forte et aquarelle sur Rives. B.A.T. signée. 39,5x44,5 cms.	40/45
274	MINAUX (André) (1923-1986): "La théière japonaise". eau forte, aquarelle sur Arches crème. non signée. 39,5x59,5 cms.	90/100
275	MINAUX (André) (1923-1986): "Femme". eau forte et aquarelle sur Arches. E.A. signée. 23,5x41,5 cms.	100/120
276	MINAUX (André) (1923-1986): "Musique". pastel bleu sur Arches. signé. 25x34,5 cms.	800/900
277	MORETTI (Raymond) (1931-2005): "Ordre de mobilisation générale- vendredi 31 juillet 1914". litho. signée dans la plaque (1919) et en marge au crayon; en noir. 46,5x30,5 cms.	30/40

278	MORETTI (Raymond) (1931-2005): "La rue Saint-Denis". Texte de Joseph Kessel. Ed. Palmart. Suisse. 25 lithos de Moretti. n°56/185 sur velin d'Arches. 1973. dans son emb. de toile rouge-orangé.	1500/1800
279	NOYER (Philippe) (1917-1985): "Elégante et singe". litho. 184/200. vert. 76x56 cms.	30/35
280	OUDOT (Roland) : Deux lithographies 1) "Venise". 85/120. Lithographie hor. 50,5x32cms 2) "La tour à Eygalières". Lithographie N°85/107. Horiz. 27,5x22cms	50/60
281	PARADIS (Madeleine) (XXe-XXIe): "A la campagne". Trois planches en une. Eau forte sur Arches. B.A.T. signée. 33x43 cms.	25/30
282	PARADIS (Madeleine) (XXe-XXIe): "A la campagne". Trois planches en une. Eau forte sur Arches. B.A.T. signée. 33x45,5 cms.	25/30
283	PARADIS (Madeleine) (XXe-XXIe): "Pitresque". Eau forte, découpe et gaufrage sur Arches HC. signée. 33x44,5 cms.	30/35
284	PARADIS (Madeleine) (XXe-XXIe): "Murmures". Eau forte en trois planches sur Arches. Signée. 33x44,5 cms.	30/35
285	PARADIS (Madeleine) (XXe-XXIe) : "Le regard du pitre". Eau forte rehaussée à l'aquarelle sur Arches. signée. 24,5x33,5 cms.	30/35
286	PARADIS (Madeleine) (XXe-XXIe): dans la série du "Regard du pitre". Eau forte rehaussée à l'aquarelle sur Arches. non signée. non titrée. 25x33 cms.	30/35
287	PARADIS (Madeleine) (XXe-XXIe): "L'espace d'un pitre". Eau forte rehaussée à l'aquarelle sur Arches. signée. 44x34,5 cms.	30/35
288	PASQUIER (Jacques)(1932-) : "Lamentations". Lavis à l'encre de chine, non daté, non signé. 38x28,5 cms (pliure centrale).	40/50
289	PASQUIER (Jacques) (1932-): gravure. épreuve d'essai. signée en bas à droite et datée de "68" avec l'envoi "Pour Joris amicalement". vert. 12,5x10 cms.	75/80
290	PASQUIER (Jacques) (1932-): "Martine". Litho. n°10/12. signée en bas à droite. datée de 1981. vert. 63x49 cms. dans un encadrement baguette noire.	150/180
291	PASQUIER (Jacques) (1932-...): Epreuve d'essai: "Chemin de croix: crucifixion". Fusain, encre de Chine, gouache. signée en bas à droite et datée 1975. 52,5x39,5 cms + marges	250/300
292	PELTRIAUX (Bernard) (1921-1999): "Femme à l'oiseau dans un parc". litho. 231/250. horiz. 60x43,5 cms.	30/40
293	PERRET (Rodolphe) (1935-...): 1972 "Ces retours". E.A. litho. vert. 65x50 cms.	30/40
294	PICARD LE DOUX (Yves Jean) (1902-1982): "Paris la Concorde". .E.A. horiz. 51,5x36 cms. "Pour Mr et Mme M... en très vive sympathie".	50/60
295	PICARD LE DOUX (Yves Jean) (1902-1982) : "Coquillages" n° 88/100. horiz. 47x34,2 cms. "pour Mr et Mme M... très amicalement"	50/60
296	PICASSO (Pablo) (1881-1973) (d'après) : "Après la pique". litho. n°307/333 signée à froid en marge. Ed. Spadem. horiz. 22,4x18,5 cms. sur Arches.	90/100
297	PICOT (Jean-Claude) (1933-...): "A la voile" n°202/250. Certificat d'authenticité du 20 avril 2003. Limited édit. signée en bas à droite. horiz. 48x36,7 cms.	60/70
298	PICOT (Jean-Claude) (1933-...): "Couple à Deauville" n°211/250. signée en bas à droite. vert. 55x46,3 cms. lithographie (1979).	60/70
299	PIGNON (Edouard) (1905-1993): "Combat de coqs". 1971. litho. sur Rives 63/120. datée. signée. 65x50 cms.	90/100
300	PIQUERY: "Sommeil". E.A. datée de 87. signée en bas à droite. vert. 29x25,4 cms.	80/90
301	POPHILLAT (Jean-Pierre): "Bouquet de fleurs". litho. non justifiée. Hommage de l'éditeur Jean-Marc Laleta en bas à gauche, signée en bas à droite. vert. 59,5x44,5 cms.	50/55
302	PRADEL: "Venise". Litho. avec hommage de l'éditeur J.M. Laleta. non justifiée. signée en bas à droite. hommage en bas à gauche. horiz. 60x46 cms.	40/50
303	RAMONDOT (Jacques) (1929-1999) : Trois pointes sèches 1) "La réunion de coquillages". Hor 39x31cms. Eau forte sur arches N°85/150 2) "Les Lointes Batides" Hor. 38x28cms. Eau forte sur arches N°85/100 3) "Huitrières". Hor. 48x30cms. Eau forte sur arches N°85/150	90/100

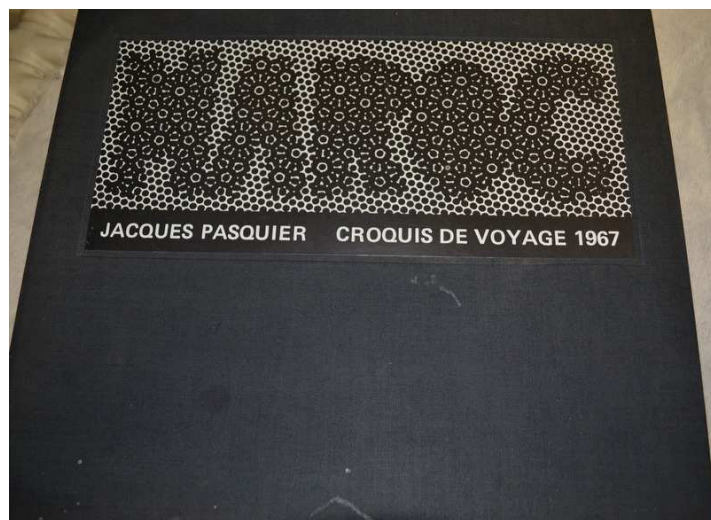
- 304 RAMONDOT (Jacques) (1929-1999): "Tout pour le carrelet". Pointe sèche sur Arches. non signée. 44,5x57 cms. 30/40
- 305 RAMONDOT (Jacques) (1929-1999): "Feux de mer". Eau forte sur Arches. B.A.T. signée. 37,5x48 cms. 30/40
- 306 RAMONDOT (Jacques) (1929-1999): "Les soles". Eau forte, aquatinte sur Arches. non signée. 36x55,5 cms. 30/40
- 307 RAMONDOT (Jacques) (1929-1999): "Poisson puzzle". Eau forte sur Arches. B.A.T. signée. 35,5x43,5 cms. 30/40
- 308 RAMONDOT (Jacques) (1929-1999): "Le crabe". Pointe sèche sur Rives. B.A.T. 40x50 cms. 40/45
- 309 RAMONDOT (Jacques) (1929-1999): "Balises de l'Iroise". Eau forte sur Arches. B.A.T. signée. 37x48,5 cms. 40/50
- 310 RICHARD (Michel) (XXe-XXIe): "Soleil bleu". Sans essayage à la main. Aquatinte sur Rives. B.A.T. signée et datée 82. 32,5x40,5 cms. 30/35
- 311 RICHARD (Michel) (XXe-XXIe): "Village en bord de mer". Aquatinte sur Arches. B.A.T. non signée. 36,5x52,5 cms. 30/35
- 312 RICHARD (Michel) (XXe-XXIe): "Ionosphère". Aquatinte sur Arches. B.A.T., titrée et signée. 33,5x46,5 cms. 30/35
- 313 RICHARD (Michel) (XXe-XXIe): "Un avion dans la nuit". Aquatinte sur Arches. non signée. 26,5x34,5 cms. 30/35
- 314 RICHARD (Michel) (XXe-XXIe): "Dans la nuit". Aquatinte sur Arches. 1981. 40 exemplaires B.A.T. signée et datée. 36x52 cms. 30/35
- 315 RICHARD (Michel) (XXe-XXIe): "Cosmique". Eau forte aquatinte sur Arches. E.A. B.A.T. signée. 46x33,5 cms. 30/40
- 316 RIGAL (Jacques, Jean, Joachim) (1926-1997) : "Les arènes de Lutèce". 34x25,5cms. Pointe sèche coul. N°85/150 30/40
- 317 ROUSSEAU-GROLEE (Nicole): "Village en hiver". Litho. tirage n° 145/190 signée en bas à droite. horiz. 56x40,5 cms. 150/160
- 318 RUDELLE (P.M.): "Fenêtre à l'oiseau". Litho. tirage n°146/175. signée en bas à droite. vert. 60,7x42,3 cms. 30/50
- 319 (SALBIE (M.)): "Femme nue assise". litho. tirage n°29/175. signée en bas à droite. traitée à la sanguine. 46x46 cms. 35/40
- 320 STOIANOVICH (Marcelle) (XX-XXIe): "Jeune fille dans l'herbe". E.A. litho. horiz. 56,5x41,5 cms. 60/70
- 321 STUPAR (Marko) (1936-...): "Scène de café". E.A. (très légèrement piquée en marge) horiz. 59x46 cms. 50/60
- 322 SUBIRACHS (Josep Maria) (1927-2014) : litho. sur Arches n°70/200 pour "Canarias en la ruta de los alimentos". horiz. 35x27 cms. 60/70
- 323 THEIMER (Yvan) (1944-...) : suite d'eaux fortes et pointes sèches (6 eaux fortes) sur la même planche. 30,5x41 cms. H.C. signée 30/35
- 324 THEIMER (Yvan) (1944-...): suite d'eaux fortes et pointes sèches (9 eaux fortes) sur la même planche 41x27,5 cms sur Japon nacré. H.C. signée. 30/35
- 325 THEIMER (Yvan) (1944-...): suite d'eaux fortes et pointes sèches (12 eaux fortes) sur la même planche 55x58 cms. sur Arches. non signée (pour illustration d'un volume). 30/35
- 326 TOBEY (Mark) (1890-1976): "The awakening-night 1974". Eau forte sur Arches. non signée. 27,5x35,5 cms. 70/75
- 327 TOURTE (Suzanne) : "Gaité". 2e état. estampe signée en bas à droite. horiz. 38,5x25,5 cms. 40/45
- 328 TOURTE (Suzanne): 1) un dessin sur calque "mains de pianiste". signé en haut milieu. horiz. 17,1x9 cms; 2) une carte 17,2x15 cms pliante verticale. eau forte estampe "la grille du temps" signée Suzanne Tourte en bas à droite. n°168/250. vert. 17,2x14,8 cms. Envoi de S.Tourte à Louis Yves Loirat, reporter photographe "*Ma porte de l'année pour Louis Loirat, qu'elle s'ouvre sur l'élan, laisse passer l'oiseau du ciel, mes vœux d'apaisement, ceux qui remplissent le cœur d'espoir et d'amitié vive et l'inconnu. A bientôt rue Clairant.*" 100/120

- 329 TOURTE (Suzanne): "Le petit chemin". 3^e état. burin. signé en bas à droite et dans l'estampe "Suzanne Tourte 1938". vert. 35,4x27,9 cms. 70/80
- 330 TOURTE (Suzanne): "Printemps joyeux". XXVII/XXX. Pointe sèche sur cuivre. datée de 1975. horiz. 31,7x27,7 cms. 60/70
- 331 TOURTE (Suzanne): "Coucher de soleil dans les vignes". X/XXX. Pointe sèche gravée sur cuivre. Tirage Boileau. signée en bas à droite, datée 1974. horiz. 37x27,5 cms. 70/80
- 332 [TOURTE (Suzanne)]: "Les tours de la Rochelle". Litho. tirage n°1/125. signée en bas à droite sur Arches de J.M. Laleta. horiz. 58x43,5 cms. 180/200
- 333 TRAN LONG (Mara) (1935-...): "Femme nue assise". litho. 17/300. 61x44 cms. 60/70
- 334 TURPIN (Philippe): "Cilaos". Eau forte sur Arches. non signée. 39x49,5 cms. 30/40
- 335 TURPIN (Philippe): "Saint Denis". Eau forte aquarelle sur Arches. datée. signée. 1984. 30/40
- 336 TURPIN (Philippe): "Colombes". Eau forte, aquarelle sur Arches. datée et signée. 39,5x49,5 cms. 50/60
- 337 VAKOWSKAÏ (Jan) (1932-...): "Voiliers". litho. vert. 50x60 cms (qqques taches). 40/50
- 338 VALADIE (Jean-Baptiste) (1933-...): 1963. "Portrait de femme". retouchée par l'artiste. litho. 46/100. vert. 60x40 cms 80/90
- 339 VALES (Edmond) (1918-2001): "Maroc Xasuien". Eau forte originale. 2/50. en noir. vert. 30x12,5 cms. Encadrée sous verre baguette dor. 30/40
- 340 VERGÉ- SARRAT (Henri) (1880-1966): "Chemin forestier". Hor. 29,5x24cms. Eau forte N°85/120 30/40
- 341 VILATO-RUIZ (Javier) (1921-2000): "Mère, enfant et lévrier". Vert. 40x30cms. Gravure en noir N°85/150 30/40
- 342 WARHOL (Andy) (1928-1987): affiche "TORSOS" Offset litho. sur papier couché signée. 100x150 cms. 1977 600/700
- 343 WEISBUCH (Claude) (1927-2014): "L'Ecrivain". Horiz. 36,5x32,5cms. Lithographie noir et blanc N°85/140 60/70
- 344 WEISBUCH (Claude) (1927-2014): "L'artiste". Litho. coul. sur papier couché. non signée. 76x56 cms 60/70
- 345 XENAKIS (Yannis) (1922-2001): dessin original à la plume. signé. sur Arches. 24x33 cms 120/150
- 346 ZAROU (1930-...): "Allée ombragée animée". Litho. orig. n°12/125. vert. 59x45 cms 30/40
- 347 ZUCHELLI (Pierre) (1920-...) (Maeght): "Baignade en mer". Eau forte aquarelle sur Arches. E.A. signée. 14x50 cms 50/60
- 348 ZUCHELLI (Pierre) (1920-...) (Maeght): "Impression d'eau". Eau forte, aquarelle sur Arches. non signée. 16,5x43 cms 50/60
- 349 2 estampes originales en vert. : 1) MARIN (Lilian): "Les jumelles". tirage n° 281/450 signée dans la planche avec le titre et en bas à gauche au crayon. vert. 29,3x22,7 cms ; 2) BORY (J.M.): "Paysage d'hiver". tirage 144/450 signée dans la planche à droite et en bas à gauche au crayon. horiz. 34x25,2 cms 30/40
- 350 Ensemble de 4 gravures : 1) FROSSARD : pointe sèche datée 59. tirage 10/20 ; 2) SERRE : pointe sèche : "Sangliers" tirage 17/20 ; 3) SHMITT (R.W.) : litho. "Moustier Ste Marie" tirage 8/30 ; 4) FUGLISTER (Jos.) : pointe sèche : "Gelsenburg – Berne" 1915 (léger accid.) 30/40
- 351 Cartes de voeux de la Société des peintres graveurs français.
1) Corneau (Eugène) : 1970. Eau forte "Pont sur la rivière"
2) Dunoyer de Seconzac : 1969. Eau forte originale "Escalier aux pots de fleurs"
3) Weisbuch (Claude) : 1991. Signée
4) Hallez (Jacques) : 1996. "Hommage à Cézanne" ; " La montagne Sainte Victoire" 70/80
- 352 Lot de quatre lithographies :
1) SAVIN (S.) : "Pêcheurs au port" N°85/110. Hor. 21x27cms
2) SAVIN (S.) : "Allongés dans les champs". Horiz. 50x40cms. Coul. N°85/120
3) CHOT (J. M.) : "Falaise Espagnole III". Hor. 32,5x49cms. N°85/150
4) CHOT (J. M.) "Parquage des murets ". Hor. 49,5x29,5cms. N°85/120 50/60
- 353 Lot de sept lithographies numérotées 85/120-150. Gérard Diaz, André Deffon, Roger Guillard, M. Lamy, Claudie Perraud (Epreuve d'essai), Willem PAERELS, AROY, ... 50/60

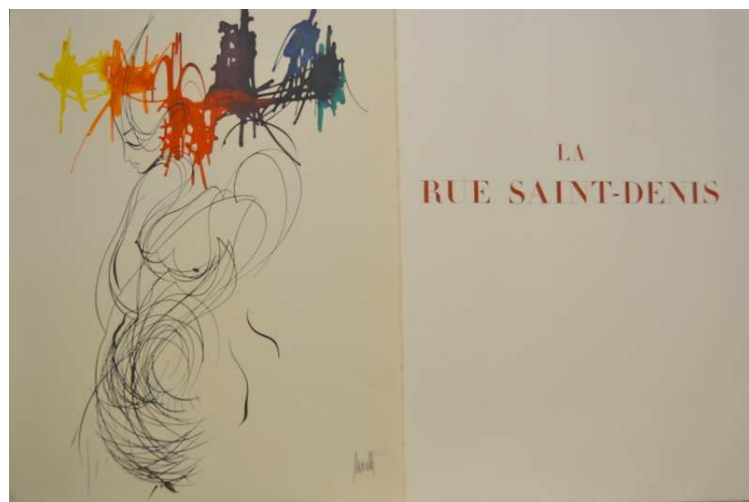
- 354** Lot de quatre estampes, pointes sèches :
- 1) HC 14/20. "Vers" Eglise. 1986 (Lemanta)
 - 2) Epreuve d'artiste XI/XV. "Judas". Pendu. 1986 (Lemanta)
 - 3) "Sagittation" N°85/150 (?)
 - 4) Houplain (Jacques) (1920-). N°85/150 40/50
- 355** Lot de cinq lithographies :
- 1) "Singes". Coul. N°85/150
 - 2) "Femme nue sur un mur". Coul. N°85/150
 - 3) "Femme seins nus devant un mur de bois". Coul. 85/120
 - 4) "Fanfare". N°85/110. Noir et blanc
 - 5) "La mort du vieux bassin". N°85/140. Noir et blanc 60/70
- 356** Lot divers de deux aquarelles dont une est signée M. Rüllerdriver. Juin 1969. On joint : GALUP (F.) : Caricature "Le tailleur et sa cliente". Vert. 25x20. Chine et crayon bleu encadrement baguette. Au dos : "Trouville 18/10/85 + 6 signatures" 30/40



N°261



N°142



N°278

5 - PHOTOGRAPHIES

- 357** "Homme au baluchon" signée P. GAROLLI. Saint-Etienne. vert. 48x30 cms 30/40
- 358** "Diligence" : de Cauterets à Gavarnie par place 12. de Cauterets à Eaux Bonnes, par place 18. omnibus place de Mamelon vert. service de la Raillère 100/120
- 359** "Accident de locomotive, qui tombe du balcon au dessus du restaurant de la Gare Montparnasse". 22 octobre 1895 à 16h. vert. 21,5x16,5 cms 200/220
- 360** "Beau militaire". vert. 18x24 cms 15/20
- 361** "A Mr le Général Fourad, souvenir affectueux. Rome le 8 juin 1859. le Général de division Vte de Goyon, aide de camp de l'Empereur". cachet sec. vert. 32x24 cms. Charles-Marie-Augustin de Goyon (1803-1870), aide de camp de Napoléon III et sénateur du Second Empire. Son action en Italie lui valut la dignité de Grand Croix de l'Ordre Impérial de la Légion d'honneur. 50/60
- 362** "Les combattants de 1870-1871". signée Philippe ISNARD à Carpentras. horiz. 26x19 cms. très bien encadrée 50/60
- 363** "Siège de Belfort 1870-1871. Souvenir de l'inauguration du monument des trois sièges". 15 août 1913 "Les anciens artilleurs mobiles de la Haute-Garonne. Fort des Barres. Hautes et Basses Perches. Bellevue". Photo. signée A.DROUIN. Belfort "Souvenir de leur Président Firmin Poms". horiz. 47x36 cms 50/60
- 364** 3 photos : deux d'églises construites par l'architecte J. MONDET et une ancienne rue de Bordeaux. 1) Eglise du Sacré Cœur à Bordeaux (1874) envoi à Mr Goujon. vert. 28x20,5 cms sur carton ; 2) Ancienne rue disparue par le percement du cours d'Alsace (photo A. Terpereau, Bordeaux). vert. 24,8x18,5 cms. sur carton ; 3) église Saint-Baudile à Nîmes. photo A. Terpereau 29 cours de l'Intendance à Bordeaux. Envoi de l'architecte en marge, adressé à Mr Goujon. vert. 17,7x11,5 cms sur carton 40/50
- 365** (BORDEAUX) : photos fin XIXe (30x41 cms) : 1) portail latéral de l'église Saint André ; 2) la Tour Pey-Berland ; 3) l'église Sainte Croix ; 4) portail latéral de l'église Saint Michel 50/60
- 366** 16 photos de SERENI (J.) 32 cours de l'Intendance à Bordeaux : Enterrement d'un ecclésiastique dans le centre de Bordeaux. Joint : 7 photos de A. FANLOU 133, 135 rue Sainte Catherine à Bordeaux : "Bordeaux sous la neige, le 21 février 1956" ; joint : 5 photos anciennes format carte de visite. 40/50
- 367** BORDEAUX fin XIXe : Exposition internationale : village exotique, Quinconces, chocolaterie de Guyenne, Pavillon de Soulac, Monument des Girondins, Pavillon électricité, kiosque Picon, pavillon Maggi, illumination générale (pose 30 minutes) 40/50
- 368** 2 photographies "Cité de Carcassonne" N.D. Phot. n° 980 et n°982. horiz. 56x24 cms (c. 1880). encad. sous verre, baguette noire et or 40/50
- 369** 2 albums : photos format cartes de visite : 1916. Chamonix, Dieppe, Annecy, Thoune, Malakoff, Antibes, le Touquet, Rosay... Pays Basque en 1937, en Belgique en 1936, Lourdes en 1938, Arcangues en 1938, Biarritz, Elne, Collioure, ... Joint : lot de 40 photos et cartes photos anciennes. On trouve les familles Du Perray, Mme Adnet, De Roualle, de Maussire, de Genlis, de Hautescloque, de Farcy, ... 30/35
- 370** 2 albums photos format cartes de visite et plus. France : Poitiers, Jumièges, Maubeuge, Juan les Pins, Nice (1931), Dieppe, ... familles de la Jonquière, de Hautescloque, de Beaurouvre, de Maussion... Provence, Toulouse, Carcassonne, Nîmes, Arles, Les Baux, Orange, Avignon... Joint : 1 album SKI : Chamonix (1929), photos de ski, de neige, de glaciers 30/35
- 371** 2 albums photos format cartes de visite et plus. Poitiers, Chambord, Langeais, Chinon, Rosay, Niort, La Rochelle, Arcachon (1929)... familles de Hautescloque, de Faily, du Perray, de Rochequairie, de Joncheroy, ... 1927 : vallée de la Creuse, chaîne des Puys, Orcival, la Bourboule, le Sancy, lac Chambon, Besse, lac Pavin, lac du Bouchet, le Puy, gorges du Tarn, de la Jonte, ... 30/35

- 372** 2 albums photos format cartes de visite et un peu plus grandes. Bretagne : Pointe du Grouin (1926), le Guildo, Saint-Malo, Saint-Lunaire, Tréguier, Lannion, Huelgoat, Brest... Carnac (1928), Pen'hir, Pointe des Pois, le Grand Dahouet, Dinant, Camaret, Morgat, Pleyben, Locronan... 25/30
- 373** 1 petit album photos format cartes de visite. Bords de mer, Bayeux, Arromanches, Caen. Ensemble de 24 photos dont certaines de M. Berthaud, de Saudinos, Ritouret à Paris... nombreuses non signées. Album rel. chag. noir, à fermoirs argent, tr. dor. 50/60
- 374** Album photo toutes dimensions, Bayonne, Hendaye, Fontarabie, Bordeaux, carnivals, vignes, port, spectacles, concours hippique, sport basque, danses basques, corridas, courses landaises, plages, animaux, châteaux... les plus grandes sont signées VOVARD. 130/150
- 375** Famille DELMAS : album de 53 photographies. Gustave Delmas, Julien Delmas, Fr. Delmas ; Famille d'Allens, Marc Moïch d'Allens, Christian Moïch, Jeanne d'Allens, Camille d'Allens ; Famille Canaud, Marie-Lucie Canaud, Henri Canaud, Lucien Canaud, Mr Canaud et David ; Famille Gaudry-Boullet, Mlle Dupuy née Boullet. Famille Prouteaux, Marguerite Prouteaux-Giboutet, Henri Prouteaux ; Familles Bourguereau, Romieux Perade, Robin, Recolin, Faustin Leridon-Faustin, Dr Philippe David, G. Vincens et Anton Proust ; 3 non identifiées. Gustave Delmas (1833-1885) Pasteur à Bordeaux Gironde, ses parents Louis Delmas et Sophie Chapron, sa femme Anna Faure. Emile Delmas (1834-1898) marié avec Irma Thierry 80/90
- 376** 1 album de photos format cartes de visite. Ensemble de 52 photos, portraits d'hommes et de femmes. Photos Fontaine à Rouen, Basset à Rouen... Rel. plein charg. noir orné, très beaux fermoirs dorés, tr. dorées 90/100
- 377** 1 album de photos format cartes de visite. Ensemble de 164 photos. On y trouve des portraits de Louis XVI, Robespierre, Ch. Bonaparte, Napoléon II, duc d'Angoulême, général Cavaignac, Prince et Princesse de Galles, Grand-Duc Constantin, Plon Plon, Abdelkader, Cardinal Donnet, Dumas Père, ... photos Franck Paris, Witz Rouen, Furne, William, Desmaisons... Bel album, plein chagrin orné, très beaux fermoirs dorés, tr. dorées 250/300
- 378** 20 photos de "PRA LOUP". Photo Ciné Mestdag-Reinaudi : l'Eestelan, l'Hôtel l'Ouka, Hôtel Gray d'Albion, la piscine, les tennis, vues générales. formats 27x20 cms et 24x18 cms 20/25
- 379** 3 albums : photos étranger format cartes de visite et plus. 1) Italie du Nord, les grands lacs, Vérone, Venise, Padoue, Bologne, Florence, Pavie, Milan... 2) Belgique : Louvain, Anvers, Bruxelles (quelques cartes postales) ; 3) Espagne et Portugal : Valladolid, Salamanque, Avila, Madrid, Evora, Lisbonne, Tomar, Fatima, Coimbra, Porto, St Jacques de Compostelle. Joint : lot de photos du Maroc, d'Autriche, d'Ecosse et Grande Bretagne... 30/35
- 380** REPUBLIQUE LIBANAISE – Ministère des Affaires Etrangères. Le protocole avec les compliments du Ministre des Affaires Etrangères. Photos GULBENK à Beyrouth, formats 12x18 cms. Devant l'Unesco, Unesco, escalier de l'Unesco, rue de Beyrouth, interview, dirigeants, discours, tribunes, salles participants (3 photos), départ automobiles, congressistes, discours, délégués du Venezuela, autres délégués, lunch, visites archéologiques (2), diner de gala, foule des participants. Ensemble de 22 photos (dans album accidenté) (années 1950). 100/120
- 381** TUNISIE : femme travaillant la graine, homme sur chameau, oasis, désert, famille, pêche, puits, mosquées, maison traditionnelle, paon, femme et enfants, marché, homme labourant la terre. 1909. Portfolio contenant 21 tirages albuminés, montés sur carton, dans son emboitage d'origine 5,8x7,2 cms à 7,2x9,8 cms. L'album de 21,5x16,8 cms. 100/150
- 382** Ensemble de 32 portraits photographiques "revue illustrée (circa 1880) in fol, contrecollées sur carton. Superbes photographies tirées avec le procédé photoglyptique par Goupil, d'après négatifs au collodion humide. On trouve NADAR : E. Legouvé, Gondinet, Ferdinand Fabre, Duc Decazes, Edmond de Goncourt, Eugène Scribe, Edmond About ; MULNIER : Cham, E. Labiche, V. Sardou, L. Andrieux, Giacomelli, De Bornier, Adolphe Belot, L.A. Cochery, Ch. Ph. Robin ; CARJAT : Edmond Morin,

- Victor Schoelcher, J. Simon, Charles Monselet, Gustave Aimard ; GOUPIL : Léon XIII, Michelet ; Pierre PETIT : Erckmann-Chatrian, Littré ; BERTALL : Sainte Beuve, Félicien David ; KLARY : Paul de Cassagnac ; FONTAINE : Emile de Girardin – ADAM – SALOMON : Renan. France : Jules Grévy et X : Tardieu 1000/1200
- 383** Exposition universelle, photo par L. Balestrieri : Beethoven (E.F. Phot. Paris) signée L. Balestrieri. 1900. 27,5x14,5 cms. encadrée sous verre. 10/15
- 384** Un album de photographies : catafalque du Maréchal FOCH, Arc de Triomphe 24 mars 1929, bateau de Wickings (1929), mariages et photos de familles du Périgord : Vergt, Chancelade, Périgueux, Barrage de Tuillères, Bergerac, les Eysies... petits formats. *Joint* : un portrait photo F. Berthault à Angers. 100/110
- 385** 11 grandes photos du Général VIDALON par Henri Manuel, photographe à Paris (certaines sont tâchées en marges) 15/20
- 386** Ensemble de 331 CPSM et CPM de l'Agence Hoa-Qui (Michel Huet) et quelques clichés Pourchot. Photos d'Afrique, du Sénégal à la cuvette Congolaise, du Sahel au Bénin, Michel Huet a photographié la vie africaine. 188 CPSM et CPM, 115 format CV et 28 diverses. 200/220
- 387** Livre d'Or des célébrités contemporaines. Edition du Chocolat Guérin-Boutron. 275 images chromos coul. des personnalités de l'époque, bel album bleu turquoise et argent à l'italienne. 60/70



LEXIQUE :

Aquatinte : Gravure à l'eau forte imitant le lavis.

Bois gravé : L'artiste exécute son dessin à l'encre sur un bloc de bois qui peut être de fil ou de bout, ce dernier plus dur à graver mais plus résistant, puis à l'aide d'une fine gouge, il évide tout ce qui n'est pas dessiné.

Burin : Gravure en creux sur métal. Outil servant à inciser la plaque.

Eau Forte : Gravure à l'acide d'une plaque de métal préalablement recouverte de vernis protecteur.

Estampe : Ce terme regroupe toutes les méthodes. Seule est originale l'estampe réalisée par la main de l'artiste.

Gravure : Œuvre imprimée par des techniques dites lithographie.

Linogravure : Gravure sur linoléum.

Lithographie : Technique de reproduction permettant à l'encre de n'adhérer qu'au tracé dessiné qui se reportera ensuite sur le papier.

Manière noire : Nuances de noir obtenues par de multiples incisions qui retiendront l'encre dans les creux du métal. En les écrasant plus ou moins certains creux seront refermés pour créer ainsi de nouveaux blancs ou nuances de gris.

Pointe sèche : Gravure d'une plaque de cuivre aciérée à l'aide d'une fine pointe d'acier (technique mi-relief, mi-creux).

Pochoir : Cette technique est l'ancêtre de la sérigraphie. L'artiste découpe dans une fine plaque de métal les parties du dessin destinées à recevoir les couleurs qu'il appliquera avec une brosse sans déborder hors de la découpe.

Sérigraphie : Le cadet des procédés d'impression. Sur un écran de soie tendu sur un châssis, l'artiste dessine en utilisant du latex liquide. Ensuite on passe sur toute la surface de l'écran un vernis obturateur. Lorsque tout est sec, on ôte la pellicule de latex. La soie mise à jour non recouverte de vernis laissera passer l'encre pour qu'elle puisse se déposer sur la feuille de papier placée sous le cadre. On répétera cette opération pour chaque passage de couleur.

Taille douce : Gravure en creux à la pointe ou au burin sans acide.

Vernis mou : Le vernis la plaque à graver adhère plus ou moins au tracé effectué sur un papier posé dessus. Le papier est retiré. L'acide gravera la plaque en fonction du vernis restant.

E. A. : Epreuves d'artistes. Réserve à l'artiste et à l'éditeur. En-sus du tirage normal. Si elles sont numérotées, elles sont en chiffres romains. Leur valeur est identique à celle des épreuves numérotées.

E. E. Epreuves d'essai. Comme leur nom l'indique.

H. C. Epreuves hors commerce. Ne devraient pas être vendues. Tiennent lieu de spécimens. Cependant valeur identique

